

บทที่ 3

การปฏิบัติตามมาตรการป้องกันและแก้ไขผลกระทบสิ่งแวดล้อม

การติดตามตรวจสอบคุณภาพสิ่งแวดล้อมของ โครงการอาคารชุด เดอะ นิซ์ไอดี บางแค (เฟส 1) (ระยะดำเนินการ) บริษัท เสนาดีเวลลอปเม้นท์ จำกัด (มหาชน) ดำเนินการจัดจ้าง บริษัท อะตอม เอนไวรอนเมนทอล คอนซัลแตนท์ จำกัด โดยทำการตรวจวัดคุณภาพน้ำทิ้ง และคุณภาพน้ำสระว่ายน้ำ บริเวณพื้นที่โครงการ ระหว่างเดือนมกราคม - มิถุนายน พ.ศ.2566

3.1 วัตถุประสงค์

- 1) เพื่อติดตามตรวจสอบคุณภาพสิ่งแวดล้อมตามข้อกำหนดในมาตรการติดตามตรวจสอบคุณภาพสิ่งแวดล้อมในรายงานการวิเคราะห์ผลกระทบสิ่งแวดล้อม
- 2) เพื่อนำผลการติดตามตรวจสอบคุณภาพสิ่งแวดล้อมไปเปรียบเทียบกับเกณฑ์มาตรฐาน และนำไปกำหนดเป็นแนวทางในการวางแผนการจัดการด้านสิ่งแวดล้อมของโครงการต่อไป
- 3) เพื่อเป็นข้อมูลเฝ้าระวังผลกระทบต่อชุมชนบริเวณใกล้เคียงโครงการ

3.2 ผลการปฏิบัติตามมาตรการติดตามตรวจสอบคุณภาพสิ่งแวดล้อม

การดำเนินงานตามมาตรการติดตามตรวจสอบคุณภาพสิ่งแวดล้อม ตามที่เสนอในรายงานการวิเคราะห์ผลกระทบสิ่งแวดล้อมที่ผ่านความเห็นชอบจากสำนักงานนโยบายและแผนทรัพยากรธรรมชาติและสิ่งแวดล้อม ตามหนังสือเห็นชอบเลขที่ ทส 1009.5/14768 ลงวันที่ 30 ธันวาคม 2557 โดยมีวิธีตรวจวัดคุณภาพสิ่งแวดล้อมของโครงการ และสำรวจข้อมูลการดำเนินงานของโครงการในระหว่างเดือนมกราคม - มิถุนายน 2566 สรุปได้ดังตารางที่ 3-1

ตารางที่ 3-1 ผลการปฏิบัติตามมาตรการติดตามตรวจสอบคุณภาพสิ่งแวดล้อม ของโครงการอาคารชุด เดอะ นิซ์ไอดี บางแค (เฟส 1) (ระยะดำเนินการ)
บริษัท เสนาดีเวลลอปเม้นท์ จำกัด (มหาชน) ระหว่างเดือนมกราคม - มิถุนายน 2566

ผลกระทบ สิ่งแวดล้อม	ดัชนีตรวจวัด	วิธีการตรวจวัด	บริเวณที่ตรวจวัด	ระยะเวลา/ความถี่	ผลการปฏิบัติตามมาตรการ	ปัญหา อุปสรรค และการแก้ไข
ระยะดำเนินการ 1. แหล่งน้ำใช้	- ความสามารถด้านวิศวกรรม ประปา	- ตรวจสอบการทำงานของ ระบบท่อน้ำและ ระบบจ่ายน้ำประปา	- พื้นที่โครงการ	- เดือน ละ 1 ครั้ง ตลอดระยะเวลาเปิด ดำเนินการ	โครงการได้จัดเจ้าหน้าที่คอย ตรวจสอบระบบจ่ายน้ำ, ระบบเส้น ท่อประปา และโครงสร้างถังเก็บ น้ำ ในพื้นที่โครงการเป็นประจำ กรณีพบว่าชำรุดจะดำเนิน ซ่อมแซมแก้ไขทันที	-
	- โครงสร้างถังเก็บน้ำใต้ดิน และดาดฟ้า รอยแตกร้าว	- ตรวจสอบรอยแตกร้าว ของถังเก็บน้ำใต้ดินและ ดาดฟ้า	- พื้นที่โครงการ	- ทุก 3 เดือน/ครั้ง ตลอดระยะเวลาเปิด ดำเนินการ		
	- ลักษณะทางกายภาพ เช่น กลิ่น สี และความขุ่น	- ประกาศกระทรวง สาธารณสุข ฉบับที่ 135 (พ.ศ.2534) เรื่อง น้ำ บริโภคในภาชนะบรรจุที่ ปิดมิดชิด	- พื้นที่โครงการ	- ทุก 3 เดือน/ครั้ง ตลอดระยะเวลาเปิด ดำเนินการ	โครงการได้ยึดถือและปฏิบัติตาม มาตรการป้องกันและแก้ไข ผลกระทบสิ่งแวดล้อมอย่าง เคร่งครัด	-
	- ปริมาณ E.Coli ในถังเก็บ น้ำ					
2. การใช้ไฟฟ้า	- การผุกร่อน หรือสายไฟ ชำรุด	- ตรวจสอบการรั่วไหล/ การลัดวงจรของหม้อ แปลงไฟฟ้า ให้มีสภาพดี อยู่เสมอ	- พื้นที่โครงการ	- เดือน ละ 1 ครั้ง ตลอดระยะเวลาเปิด ดำเนินการ	โครงการได้มีการตรวจสอบการ ทำงานของหม้อแปลงไฟฟ้าและ อุปกรณ์ไฟฟ้าภายในโครงการ กรณีพบการชำรุดจะรีบดำเนินการ แก้ไขทันที	-

ตารางที่ 3-1 (ต่อ) ผลการปฏิบัติตามมาตรการติดตามตรวจสอบคุณภาพสิ่งแวดล้อม ของโครงการอาคารชุด เดอะ นิซ์ไอดี บางแค (เฟส 1) (ระยะดำเนินการ)
บริษัท เสนาดีเวลลอปเม้นท์ จำกัด (มหาชน) ระหว่างเดือนมกราคม - มิถุนายน 2566

ผลกระทบ สิ่งแวดล้อม	ดัชนีตรวจวัด	วิธีการตรวจวัด	บริเวณที่ตรวจวัด	ระยะเวลา/ความถี่	ผลการปฏิบัติตามมาตรการ	ปัญหา อุปสรรค และการแก้ไข
ระยะดำเนินการ 3. การจัดการขยะ มูลฝอย	- ความสามารถในการ รองรับขยะมูลฝอย และ สภาพทั่วไป	- ตรวจสอบถังขยะและห้องพัก ขยะรวมให้มีสภาพที่ดีอยู่เสมอ ถ้ามีการผูกרון หรือชำรุดต้อง ดำเนินการแก้ไขทันที	- พื้นที่โครงการ	- เดือน ละ 1 ครั้ง ตลอดระยะเวลาเปิด ดำเนินการ	โครงการได้จัดเจ้าหน้าที่คอย ตรวจสอบถังขยะและห้องพักขยะ รวม ให้อยู่ในสภาพดี กรณีที่ชำรุด จะดำเนินการแก้ไขทันที	-
	- ขยะตกค้าง	- ตรวจสอบปริมาณขยะตกค้าง บริเวณที่พักขยะรวมและ ภาชนะรองรับมูลฝอย หาก พบว่ามีขยะตกค้างต้องรีบ ดำเนินการแก้ไขทันที	- พื้นที่โครงการ	- สัปดาห์ละ 1 ครั้ง ตลอดระยะเวลาเปิด ดำเนินการ	โครงการได้มีการจัดให้มีจัด เจ้าหน้าที่คอยเก็บรวบรวมและ ตรวจสอบไม่มีขยะตกค้าง กรณีที่ขยะตกค้างจะประสานงาน กับสำนักงานเขตบางแค ให้มารับ กำจัดต่อไป	-
4. การคมนาคม	- กิจกรรมหรือสิ่งกีดขวาง บริเวณที่จอดรถ	- ตรวจสอบห้ามมิให้ประกอบ กิจกรรมใดๆ รวมทั้งการก่อสร้าง ในบริเวณที่จัดไว้สำหรับเป็น พื้นที่จอดรถยนต์อันจะทำให้ พื้นที่จอดรถยนต์ลดลง	- พื้นที่โครงการ	- ทุกวัน ตลอดระยะ เวลาเปิดดำเนินการ	โครงการได้กำชับให้เจ้าหน้าที่ รักษาความปลอดภัยคอยตรวจสอบ พื้นที่จอดรถยนต์ให้เพียงพอต่อผู้ พักอาศัย ห้ามมิให้ประกอบ กิจกรรมใดๆ	-

ตารางที่ 3-1 (ต่อ) ผลการปฏิบัติตามมาตรการติดตามตรวจสอบคุณภาพสิ่งแวดล้อม ของโครงการอาคารชุด เดอะ นิชไอดี บางแค (เฟส 1) (ระยะดำเนินการ)
บริษัท เสนาดีเวลลอปเม้นท์ จำกัด (มหาชน) ระหว่างเดือนมกราคม - มิถุนายน 2566

ผลกระทบ สิ่งแวดล้อม	ดัชนีตรวจวัด	วิธีการตรวจวัด	บริเวณที่ตรวจวัด	ระยะเวลา/ความถี่	ผลการปฏิบัติตามมาตรการ	ปัญหา อุปสรรค และการแก้ไข
ระยะดำเนินการ 5. การป้องกัน อัคคีภัย	- การใช้งานได้ของ Fire Alarm Bell, Manual Station, FHC, ระบบจ่ายน้ำดับเพลิง, ถังดับเพลิง, แผงควบคุมสัญญาณ และ Alarm Switch สำหรับผู้ที่ติดตั้งในบันไดหนีไฟ	- ตรวจสอบระบบเตือนภัยและป้องกันอัคคีภัย ให้ใช้การได้ดีตามคู่มือแนะนำผลิตภัณฑ์	- พื้นที่โครงการ	- ตรวจสอบตามระยะเวลาที่ผู้ผลิตแนะนำในแต่ละชนิดอุปกรณ์	โครงการจัดเจ้าหน้าที่เพื่อตรวจสอบระบบป้องกันอัคคีภัยต่างๆ ให้ทำงานได้อย่างมีประสิทธิภาพ	-
6. การระบายน้ำ	- เศษขยะและตะกอนดินทราย	- ตรวจสอบบ่อพัก ท่อระบายน้ำรอบโครงการ และบ่อดักขยะบริเวณจุดเชื่อมต่อของโครงการกับท่อระบายน้ำบนถนนเทอดไท	- พื้นที่โครงการ	- ทุก 6 เดือน/ครั้ง ตลอดระยะเวลาเปิดดำเนินการ	โครงการได้มีการจัดเจ้าหน้าที่ตรวจสอบดูแลบ่อดักน้ำและท่อระบายน้ำ เพื่อป้องกันมิให้มีการสะสมของตะกอนดินในบ่อดักที่เป็นเหตุให้เกิดการอุดตัน	

ตารางที่ 3-1 (ต่อ) ผลการปฏิบัติตามมาตรการติดตามตรวจสอบคุณภาพสิ่งแวดล้อม ของโครงการอาคารชุด เดอะ นิชไอดี บางแค (เฟส 1) (ระยะดำเนินการ)
บริษัท เสนาดีเวลลอปเม้นท์ จำกัด (มหาชน) ระหว่างเดือนมกราคม - มิถุนายน 2566

ผลกระทบ สิ่งแวดล้อม	ดัชนีตรวจวัด	วิธีการตรวจวัด	บริเวณที่ตรวจวัด	ระยะเวลา/ความถี่	ผลการปฏิบัติตามมาตรการ	ปัญหา อุปสรรค และการแก้ไข
ระยะดำเนินการ 7. ระบบบำบัด น้ำเสียรวม	- ตะกอนไขมัน	- ตรวจสอบตักกาก ตะกอนไขมัน และทำ ความสะอาดบ่อดัก ไขมัน	- บ่อดักไขมัน	- ทุกวัน ตลอดระยะ เวลาเปิดดำเนินการ	โครงการได้จัดเจ้าหน้าที่คอย ตรวจสอบและตักกากตะกอนที่ถัง ดักไขมันเป็นประจำ	-
	- ตะกอนหนักในบ่อเกรอะ	- ตรวจสอบตะกอนใน ถังเก็บตะกอน พร้อม ทั้งแจ้งหน่วยงานเข้า มาสูบกักกากตะกอน	- ถังเก็บตะกอน	- ทุก 1 เดือน ตลอด ระยะเวลาเปิดดำเนินการ	โครงการจะมีการประสาน หน่วยงานภายนอก ให้เข้ามาสูบ กากตะกอน กรณีที่มีกากตะกอน ส่วนเกินจำนวนมาก	-
	- pH, BOD - SS, Settleable Solids, TDS - Sulfide - TKN - Fat Oil & Grease	- ประกาศกระทรวง ทรัพยากรธรรมชาติและ สิ่งแวดล้อม เรื่อง กำหนดมาตรฐาน ควบคุมการระบายน้ำ ทิ้งจากอาคารบาง ประเภทและบางขนาด	- ถังน้ำใส (น้ำออก ระบบ) จำนวน 1 จุด	- เดือนละ 1 ครั้ง ตลอดระยะเวลาเปิด ดำเนินการ	โครงการดำเนินการจัดจ้างบริษัท เอกชน ในการตรวจวัดคุณภาพน้ำ ทิ้งของระบบบำบัดน้ำเสียของ โครงการเดือนละ 1 ครั้ง ตลอด ระยะเวลาดำเนินการ แสดงผลการ ตรวจวัดดังตารางที่ 3-4	-

ตารางที่ 3-1 (ต่อ) ผลการปฏิบัติตามมาตรการติดตามตรวจสอบคุณภาพสิ่งแวดล้อม ของโครงการอาคารชุด เดอะ นิชไอดี บางแค (เฟส 1) (ระยะดำเนินการ)
บริษัท เสนาดีเวลลอปเม้นท์ จำกัด (มหาชน) ระหว่างเดือนมกราคม - มิถุนายน 2566

ผลกระทบ สิ่งแวดล้อม	ดัชนีตรวจวัด	วิธีการตรวจวัด	บริเวณที่ตรวจวัด	ระยะเวลา/ความถี่	ผลการปฏิบัติตามมาตรการ	ปัญหา อุปสรรค และการแก้ไข
ระยะดำเนินการ 7. ระบบบำบัด น้ำเสียรวม (ต่อ)	- ประสิทธิภาพการบำบัดน้ำ เสีย	- รายงานสถิติและข้อมูลที่เกิดขึ้น ได้จากการทำงานของระบบ บำบัดน้ำเสียรวมของโครงการ ตามแบบ ทส.1 และ ทส.2 ของกรมควบคุมมลพิษตาม กฎกระทรวง กำหนดหลักเกณฑ์ วิธีการ และแบบการเก็บสถิติ และข้อมูลการจัดทำบันทึก รายละเอียด และรายงานสรุปผล การทำงานของระบบบำบัดน้ำ เสีย พ.ศ.2555	- ระบบบำบัดน้ำเสียรวม	- ทุกวัน ตลอดระยะ เวลาเปิดดำเนินการ	โครงการดำเนินการจัดทำผลการ ทำงานของระบบบำบัดน้ำเสียใน แต่ละวันตามแบบ ทส.1 และ จัดทำรายงานสรุปผลการทำงาน ของระบบบำบัดน้ำเสียแบบ ทส.2 ตามที่กฎหมายกำหนด ดัง ภาคผนวก ก2	-
8. สระว่ายน้ำ	<u>โครงสร้างและส่วนประกอบ สระว่ายน้ำ</u> - โครงสร้างสระว่ายน้ำสร้าง ด้วยคอนกรีตเสริมเหล็ก หรือวัสดุที่มีความมั่นคง แข็งแรง น้ำซึมไม่ได้ ผนัง เรียบ อยู่ในสภาพดี	- ตรวจสอบโครงสร้างสระว่ายน้ำ น้ำ การซึมน้ำให้อยู่ในสภาพดี อยู่เสมอ ผนังกระเบื้องสระว่ายน้ำ น้ำต้องไม่แตกหรือมีคมที่จะทำให้ อันตรายได้	- บริเวณรอบสระว่ายน้ำ และส่วนประกอบ	- ทุกสัปดาห์ ตลอด ระยะเวลาเปิดดำเนินการ	โครงการมีการออกแบบและ ก่อสร้างสระว่ายน้ำ ตาม ข้อกำหนดกฎหมาย	

ตารางที่ 3-1 (ต่อ) ผลการปฏิบัติตามมาตรการติดตามตรวจสอบคุณภาพสิ่งแวดล้อม ของโครงการอาคารชุด เดอะ นิซ์ไอดี บางแค (เฟส 1) (ระยะดำเนินการ)
บริษัท เสนาดีเวลลอปเม้นท์ จำกัด (มหาชน) ระหว่างเดือนมกราคม - มิถุนายน 2566

ผลกระทบ สิ่งแวดล้อม	ดัชนีตรวจวัด	วิธีการตรวจวัด	บริเวณที่ตรวจวัด	ระยะเวลา/ความถี่	ผลการปฏิบัติตามมาตรการ	ปัญหา อุปสรรค และการแก้ไข
ระยะดำเนินการ 8. สระว่ายน้ำ (ต่อ)	<u>โครงสร้างและส่วนประกอบ</u> <u>สระว่ายน้ำ (ต่อ)</u> - โครงสร้างสระว่ายน้ำสร้างด้วยคอนกรีตเสริมเหล็กหรือวัสดุที่มีความมั่นคงแข็งแรง น้ำซึมไม่ได้ ผนังเรียบ อยู่ในสภาพดี	- ตรวจสอบโครงสร้างสระว่ายน้ำ การซึมน้ำให้อยู่ในสภาพดีอยู่เสมอ ผนังกระเบื้องสระว่ายน้ำต้องไม่แตกหรือมีคมที่จะทำอันตรายได้	- บริเวณรอบสระว่ายน้ำและส่วนประกอบ	- ทุกสัปดาห์ ตลอดระยะเวลาเปิดดำเนินการ	โครงการมีการออกแบบและก่อสร้างสระว่ายน้ำ ตามข้อกำหนดกฎหมาย และจัดให้มีฝ่ายช่างคอยดูแลบำรุงรักษาสระว่ายน้ำสม่ำเสมอ หากมีการชำรุดจะมีการดำเนินการแก้ไขทันที	-
	- มีรางระบายน้ำล้น มีฝาปิดรอบสระว่ายน้ำ กว้าง 30-40 ซม. ไม่เป็นสนิมแข็งแรง ทำความสะอาดง่าย อยู่ในสภาพดี และไม่มีน้ำล้นออกจากราง	- ตรวจสอบรางระบายน้ำล้นให้อยู่ในสภาพดีอยู่เสมอ ถ้ามีการผุกร่อน หรือชำรุดต้องดำเนินการแก้ไขทันที	- บริเวณรอบสระว่ายน้ำและส่วนประกอบ	- ทุกสัปดาห์ ตลอดระยะเวลาเปิดดำเนินการ	โครงการจัดให้มีฝ่ายช่างคอยดูแลบำรุงรักษาสระว่ายน้ำสม่ำเสมอ หากมีการชำรุดจะมีการดำเนินการแก้ไขทันที	

ตารางที่ 3-1 (ต่อ) ผลการปฏิบัติตามมาตรการติดตามตรวจสอบคุณภาพสิ่งแวดล้อม ของโครงการอาคารชุด เดอะ นิซ์ไอดี บางแค (เฟส 1) (ระยะดำเนินการ)
บริษัท เสนาดีเวลลอปเม้นท์ จำกัด (มหาชน) ระหว่างเดือนมกราคม - มิถุนายน 2566

ผลกระทบ สิ่งแวดล้อม	ดัชนีตรวจวัด	วิธีการตรวจวัด	บริเวณที่ตรวจวัด	ระยะเวลา/ความถี่	ผลการปฏิบัติตามมาตรการ	ปัญหา อุปสรรค และการแก้ไข
ระยะดำเนินการ 8. สระว่ายน้ำ (ต่อ)	<u>โครงสร้างและส่วนประกอบ</u> <u>สระว่ายน้ำ (ต่อ)</u> - มีอุปกรณ์เครื่องมือทำ ความสะอาดสระว่ายน้ำ ได้แก่ เครื่องดูดตะกอน แปรงขัดสระชนิดลวด ทองเหลือง และพลาสติก รวมทั้งตะแกรงข้อนวัสดุ แขวนลอย	- ตรวจสอบอุปกรณ์เครื่องมือ ทำความสะอาดสระว่ายน้ำ ให้ อยู่ในสภาพดีอยู่เสมอ	- บริเวณส่วนประกอบ สระว่ายน้ำ	- ทุกสัปดาห์ ตลอด ระยะเวลาเปิดดำเนินการ	โครงการจัดให้มีอุปกรณ์สำหรับทำ ความสะอาดสระว่ายน้ำ และคอย ดูแลให้อยู่ในสภาพดีเสมอ	-
	- มีที่ว่างสำหรับใช้เป็น ทางเดินรอบสระว่ายน้ำ ความกว้างไม่น้อยกว่า 1.2 ม. ไม่ลื่น ไม่มีน้ำขัง ทำ ความสะอาดง่าย	- ตรวจสอบทางเดินรอบสระ ว่ายน้ำ ให้อยู่ในสภาพดีอยู่ เสมอ ถ้าทางเดินมีน้ำขัง หรือ ลื่น ต้องดำเนินการแก้ไขทันที	- บริเวณรอบสระว่ายน้ำ และส่วนประกอบ	- ทุกสัปดาห์ ตลอด ระยะเวลาเปิดดำเนินการ	โครงการจัดให้มีเจ้าหน้าที่ทำความ สะอาดสระว่ายน้ำเป็นประจำ สม่ำเสมอ เพื่อป้องกันการลื่นล้ม	-

ตารางที่ 3-1 (ต่อ) ผลการปฏิบัติตามมาตรการติดตามตรวจสอบคุณภาพสิ่งแวดล้อม ของโครงการอาคารชุด เดอะ นิซ์ไอดี บางแค (เฟส 1) (ระยะดำเนินการ)
บริษัท เสนาดีเวลลอปเม้นท์ จำกัด (มหาชน) ระหว่างเดือนมกราคม - มิถุนายน 2566

ผลกระทบ สิ่งแวดล้อม	ดัชนีตรวจวัด	วิธีการตรวจวัด	บริเวณที่ตรวจวัด	ระยะเวลา/ความถี่	ผลการปฏิบัติตามมาตรการ	ปัญหา อุปสรรค และการแก้ไข
ระยะดำเนินการ 8. สระว่ายน้ำ (ต่อ)	<u>โครงสร้างและส่วนประกอบ</u> <u>สระว่ายน้ำ (ต่อ)</u> - มีป้ายบอกความลึกหรือ ตัวเลขบอกระดับความลึก ที่สามารถมองเห็นได้ ชัดเจน ในกรณีที่สระว่าย น้ำนั้นมีความลึกตั้งแต่ 1.5 ม. ขึ้นไปโดยมีตัวเลข แสดงความลึกในระยะๆ อย่างน้อย 3 ระยะ	- ตรวจสอบว่ามีป้ายบอกระดับ ความลึกสระว่ายน้ำหรือไม่	- บริเวณสระว่ายน้ำ และ ส่วนประกอบ	- ทุกสัปดาห์ ตลอด ระยะเวลาเปิดดำเนินการ	โครงการจัดให้มีป้ายบอกระดับ ความลึกที่สามารถมองเห็น ได้อย่างชัดเจน	-
	- จัดให้มีแสงสว่างเพียงพอ ทั่วบริเวณ สระว่ายน้ำ เพื่อให้มองเห็นได้ชัดเจน ในกรณีที่มีการเปิดใช้สระ ในเวลากลางคืน	- ตรวจสอบแสงสว่างบริเวณ สระว่ายน้ำ ให้อยู่ในสภาพดีอยู่ เสมอ	- บริเวณรอบสระว่ายน้ำ	- ทุกสัปดาห์ ตลอด ระยะเวลาเปิดดำเนินการ	โครงการจัดให้มีแสงสว่างบริเวณ สระว่ายน้ำ และภายในสระว่ายน้ำ	-

ตารางที่ 3-1 (ต่อ) ผลการปฏิบัติตามมาตรการติดตามตรวจสอบคุณภาพสิ่งแวดล้อม ของโครงการอาคารชุด เดอะ นิซ์ไอดี บางแค (เฟส 1) (ระยะดำเนินการ)
บริษัท เสนาดีเวลลอปเม้นท์ จำกัด (มหาชน) ระหว่างเดือนมกราคม - มิถุนายน 2566

ผลกระทบ สิ่งแวดล้อม	ดัชนีตรวจวัด	วิธีการตรวจวัด	บริเวณที่ตรวจวัด	ระยะเวลา/ความถี่	ผลการปฏิบัติตามมาตรการ	ปัญหา อุปสรรค และการแก้ไข
ระยะดำเนินการ 8. สระว่ายน้ำ (ต่อ)	<u>โครงสร้างและส่วนประกอบ</u> <u>สระว่ายน้ำ (ต่อ)</u> - พื้นทำด้วยวัสดุแข็งแรง เรียบ ไม่ดูดซึมน้ำ ทำความ สะอาดง่าย ไม่ลื่น อยู่ใน สภาพดี	- ตรวจสอบพื้นน้ำ ให้อยู่ใน สภาพดีอยู่เสมอ ถ้ามีน้ำขัง หรือลื่น ต้องดำเนินการแก้ไข ทันที	- บริเวณรอบสระว่ายน้ำ	- ทุกสัปดาห์ ตลอด ระยะเวลาเปิดดำเนินการ	โครงการมีการออกแบบและก่อสร้าง สระว่ายน้ำ ตามข้อกำหนดกฎหมาย และมีฝ่ายช่างคอยดูแลบำรุงรักษา สระว่ายน้ำสม่ำเสมอ หากมีการ ชำรุดจะมีการดำเนินการแก้ไขทันที	-
	- จัดให้มีห้องเปลี่ยนเสื้อผ้า ตู้เก็บสิ่งของ ที่วางหรือเก็บ รองเท้า สำหรับผู้ใช้ บริการในบริเวณทางเข้า สระว่ายน้ำ	- ตรวจสอบห้องเปลี่ยนเสื้อผ้า ตู้เก็บสิ่งของ ที่วางหรือเก็บ รองเท้า ให้อยู่ในสภาพดีอยู่ เสมอ	- บริเวณส่วนประกอบ สระว่ายน้ำ	- ทุกสัปดาห์ ตลอด ระยะเวลาเปิดดำเนินการ	โครงการจัดให้มีห้องอาบน้ำสำหรับ เปลี่ยนเสื้อผ้า ตู้เก็บสิ่งของ ที่วาง หรือเก็บรองเท้า ให้แก่ผู้พักอาศัย ที่มาใช้บริการ	-
	- จัดให้มีอ่างล้างมือบริเวณ ล้างตัวก่อนลงสระและที่ ล้างเท้าที่ทางเข้าบริเวณ สระว่ายน้ำและเติมคลอรีน ลงในที่ล้างเท้า เพื่อป้องกัน การติดเชื้อ	- ตรวจสอบอ่างล้างมือ ล้างตัว ล้างเท้า และการเติมคลอรีน ให้อยู่ในสภาพดีอยู่เสมอ	- บริเวณส่วนประกอบ สระว่ายน้ำ	- ทุกสัปดาห์ ตลอด ระยะเวลาเปิดดำเนินการ	โครงการจัดให้มีอ่างล้างมือ ที่ล้าง เท้า และที่ชำระล้างร่างกาย ก่อน ลงสระว่ายน้ำ	-

ตารางที่ 3-1 (ต่อ) ผลการปฏิบัติตามมาตรการติดตามตรวจสอบคุณภาพสิ่งแวดล้อม ของโครงการอาคารชุด เดอะ นิชไอดี บางแค (เฟส 1) (ระยะดำเนินการ)
บริษัท เสนาดีเวลลอปเม้นท์ จำกัด (มหาชน) ระหว่างเดือนมกราคม - มิถุนายน 2566

ผลกระทบ สิ่งแวดล้อม	ดัชนีตรวจวัด	วิธีการตรวจวัด	บริเวณที่ตรวจวัด	ระยะเวลา/ความถี่	ผลการปฏิบัติตามมาตรการ	ปัญหา อุปสรรค และการแก้ไข
ระยะดำเนินการ 8. สระว่ายน้ำ (ต่อ)	<u>โครงสร้างและส่วนประกอบ</u> <u>สระว่ายน้ำ (ต่อ)</u> - รักษาความสะอาดพื้นที่ โดยรอบสระว่ายน้ำอย่าง สม่ำเสมอ	- ตรวจสอบการรักษาความ สะอาดรอบสระว่ายน้ำ	- บริเวณรอบสระว่ายน้ำ	- ทุกสัปดาห์ ตลอด ระยะเวลาเปิดดำเนินการ	โครงการจัดให้มีเจ้าหน้าที่ทำความสะอาดสระว่ายน้ำเป็นประจำ สม่ำเสมอ	-
	<u>คุณภาพน้ำในสระว่ายน้ำ</u> - ใส่ สะอาด ไม่มีเศษผง หรือเศษใบไม้ในสระว่ายน้ำ	- ตรวจสอบคุณภาพน้ำในสระ ว่ายน้ำ จำนวน 2 จุด คือ ส่วน ลึก และส่วนตื้น ขณะผู้มาใช้ บริการมากที่สุด	- บริเวณรอบสระว่ายน้ำ และส่วนประกอบ	- วัน 2 ครั้ง ก่อนเปิด และหลังปิดบริการ ใน วันที่แดดจัด หรือมี ผู้ใช้บริการมากให้ตรวจ ระหว่างวันด้วยตลอด ระยะเวลาเปิดดำเนินการ	โครงการจัดให้มีเจ้าหน้าที่คอย ตรวจสอบและทำความสะอาดสระ ว่ายน้ำเป็นประจำสม่ำเสมอ เพื่อ ป้องกันการปนเปื้อน	-
		- ตรวจสอบความใส สะอาด เศษผง หรือใบไม้ด้วยสายตา	- น้ำในสระว่ายน้ำ			

ตารางที่ 3-1 (ต่อ) ผลการปฏิบัติตามมาตรการติดตามตรวจสอบคุณภาพสิ่งแวดล้อม ของโครงการอาคารชุด เดอะ นิชไอดี บางแค (เฟส 1) (ระยะดำเนินการ)
บริษัท เสนาดีเวลลอปเม้นท์ จำกัด (มหาชน) ระหว่างเดือนมกราคม - มิถุนายน 2566

ผลกระทบ สิ่งแวดล้อม	ดัชนีตรวจวัด	วิธีการตรวจวัด	บริเวณที่ตรวจวัด	ระยะเวลา/ความถี่	ผลการปฏิบัติตามมาตรการ	ปัญหา อุปสรรค และการแก้ไข
ระยะดำเนินการ 8. สระว่ายน้ำ (ต่อ)	<u>คุณภาพน้ำในสระว่ายน้ำ</u> (ต่อ) - เครื่องมือสำหรับตรวจ วิเคราะห์คุณภาพน้ำ ได้แก่ pH Meter และ Free and Total Chlorine Test Kit ไว้ประจำโครงการ รวมทั้ง บันทึกผลการวิเคราะห์	- pH Meter ต้องสามารถตรวจ วิเคราะห์ได้ในช่วง 3-9 และ อ่านค่าได้ช่วงละ 1 - Free and Total Chlorine Test Kit ต้องสามารถตรวจ วิเคราะห์ได้ในช่วง 0.2-2 ppm	- pH Meter และ Free and Total Chlorine Test Kit	- ทุกสัปดาห์ ตลอด ระยะเวลาเปิดดำเนินการ	โครงการจัดให้มีเจ้าหน้าที่ที่มี ความรู้ คอยดูแลการปรับปรุง คุณภาพน้ำสระว่ายน้ำให้อยู่ใน เกณฑ์มาตรฐาน พร้อมทั้งคอย ตรวจวิเคราะห์คุณภาพน้ำเบื้องต้น ตามมาตรการฯ กำหนด	-
	- ดูแลรักษาเครื่องกรองน้ำ เพื่อให้ทำงานได้เต็ม ประสิทธิภาพ	- เครื่องกรองน้ำไม่มีการอุดตัน และน้ำที่ผ่านการกรองมีความ สะอาด				
			- เครื่องกรองน้ำ	- ตามระยะเวลาในคู่มือ ดูแลเครื่องกรองน้ำ	โครงการจัดให้มีฝ่ายช่างคอยดูแล บำรุงรักษาเครื่องกรองน้ำสม่ำเสมอ หากมีการชำรุดจะมีการดำเนิน แก้ไขทันที	-

ตารางที่ 3-1 (ต่อ) ผลการปฏิบัติตามมาตรการติดตามตรวจสอบคุณภาพสิ่งแวดล้อม ของโครงการอาคารชุด เดอะ นิชไอดี บางแค (เฟส 1) (ระยะดำเนินการ)
บริษัท เสนาดีเวลลอปเม้นท์ จำกัด (มหาชน) ระหว่างเดือนมกราคม - มิถุนายน 2566

ผลกระทบ สิ่งแวดล้อม	ดัชนีตรวจวัด	วิธีการตรวจวัด	บริเวณที่ตรวจวัด	ระยะเวลา/ความถี่	ผลการปฏิบัติตามมาตรการ	ปัญหา อุปสรรค และการแก้ไข
ระยะดำเนินการ 8. สระว่ายน้ำ (ต่อ)	<u>คุณภาพน้ำในสระว่ายน้ำ</u> (ต่อ) - ค่าความเป็นกรดต่าง (pH) อยู่ในช่วง 7.2-8.4	- pH Meter	- น้ำในสระว่ายน้ำ	- วัน 2 ครั้ง ก่อนเปิด และหลังปิดบริการ ใน วันที่แดดจัด หรือมี ผู้ใช้บริการมากให้ตรวจ ระหว่างวันด้วยตลอด ระยะเวลาเปิดดำเนินการ	โครงการจัดให้มีเจ้าหน้าที่คอย ตรวจสอบและทำความสะอาดสระ ว่ายน้ำเป็นประจำสม่ำเสมอ เพื่อ ป้องกันการปนเปื้อน	-
	- ค่าคลอรีนอิสระ (Free Chlorine) อยู่ในช่วง 0.6- 1.0 ppm	- Free and Total Chlorine Test Kit				
	- ค่าคลอรีนที่รวมกับสาร อื่น (Combined Chlorine) อยู่ในช่วง 0.5-1.0 ppm	- Free and Total Chlorine Test Kit				
	- ตรวจวัดโคลิฟอร์ม แบคทีเรียทั้งหมด (Total Coliform Bacteria) น้อย กว่า 10 ต่อ น้ำ 100 มิลลิลิตร	- MPN Method ในอัตราส่วน 100 มิลลิลิตร		- อย่างน้อยเดือนละ 1 ครั้ง	โครงการดำเนินการจัดจ้างบริษัท เอกชน ในการตรวจวัดคุณภาพน้ำ สระว่ายน้ำของโครงการ ตลอด ระยะเวลาดำเนินการ	-

ตารางที่ 3-1 (ต่อ) ผลการปฏิบัติตามมาตรการติดตามตรวจสอบคุณภาพสิ่งแวดล้อม ของโครงการอาคารชุด เดอะ นิชไอดี บางแค (เฟส 1) (ระยะดำเนินการ)
บริษัท เสนาดีเวลลอปเม้นท์ จำกัด (มหาชน) ระหว่างเดือนมกราคม - มิถุนายน 2566

ผลกระทบ สิ่งแวดล้อม	ดัชนีตรวจวัด	วิธีการตรวจวัด	บริเวณที่ตรวจวัด	ระยะเวลา/ความถี่	ผลการปฏิบัติตามมาตรการ	ปัญหา อุปสรรค และการแก้ไข
ระยะดำเนินการ 8. สระว่ายน้ำ (ต่อ)	<u>คุณภาพน้ำในสระว่ายน้ำ</u> (ต่อ) - ตรวจวัดฟีคอลโคลิฟอร์ม (Fecal Coliform) ต้องไม่พบ	- Multiple tube fermentation technique	- น้ำในสระว่ายน้ำ	- อย่างน้อยเดือนละ 1 ครั้ง	โครงการดำเนินการจัดจ้างบริษัท เอกชน ในการตรวจวัดคุณภาพน้ำ สระว่ายน้ำของโครงการ ตลอด ระยะเวลาดำเนินการ	-
	- ค่าความเป็นด่าง (Alkalinity) อยู่ใน ช่วง 80-100 ppm	- Titration		- อย่างน้อยปีละ 1 ครั้ง		
	- ค่าความกระด้าง (Calcium Hardness) อยู่ ในช่วง 250-600 ppm	- EDTA Titration		- อย่างน้อยปีละ 1 ครั้ง แต่กรณีใช้คลอรีนชนิด ไตรคลอโรไฮโดรไฮยา- นุริก ต้องตรวจวันละ 2 ครั้ง		
	- ความเข้มข้นกรดไซ- ยานูริก (Cyanuric Acid) อยู่ในช่วง 30-60 ppm	- Cyanuric Acid Photometer		- อย่างน้อยปีละ 1 ครั้ง		

ตารางที่ 3-1 (ต่อ) ผลการปฏิบัติตามมาตรการติดตามตรวจสอบคุณภาพสิ่งแวดล้อม ของโครงการอาคารชุด เดอะ นิซ์ไอดี บางแค (เฟส 1) (ระยะดำเนินการ)
บริษัท เสนาดีเวลลอปเม้นท์ จำกัด (มหาชน) ระหว่างเดือนมกราคม - มิถุนายน 2566

ผลกระทบ สิ่งแวดล้อม	ดัชนีตรวจวัด	วิธีการตรวจวัด	บริเวณที่ตรวจวัด	ระยะเวลา/ความถี่	ผลการปฏิบัติตามมาตรการ	ปัญหา อุปสรรค และการแก้ไข
ระยะดำเนินการ 8. สระว่ายน้ำ (ต่อ)	<u>คุณภาพน้ำในสระว่ายน้ำ</u> (ต่อ)					
	- ตรวจความเข้มข้น คลอไรด์ (Chloride) ไม่ เกิน 600 ppm	- EDTA Titration	- น้ำในสระว่ายน้ำ	- อย่างน้อยปีละ 1 ครั้ง	โครงการดำเนินการจัดจ้างบริษัท เอกชน ในการตรวจวัดคุณภาพน้ำ สระว่ายน้ำของโครงการ ตลอด ระยะเวลาดำเนินการ	-
	- ตรวจความเข้มข้น แอมโมเนีย (Ammonia) ไม่เกิน 20 ppm	- Colorimetric Method				
	- ตรวจความเข้มข้น ไนเตรท (Nitrate) ไม่เกิน 50 ppm	- Cadmium Reduction				
	- ตรวจวัดแบคทีเรีย E.Coli ต้องไม่พบ	- Multiple tube fermentation technique				
	- ตรวจวัดแบคทีเรีย Streptococcus aureus	- Multiple tube fermentation technique				
	- ตรวจวัดแบคทีเรีย Pseudomonas aeruginosa	- Multiple tube fermentation technique				

ตารางที่ 3-1 (ต่อ) ผลการปฏิบัติตามมาตรการติดตามตรวจสอบคุณภาพสิ่งแวดล้อม ของโครงการอาคารชุด เดอะ นิชไอดี บางแค (เฟส 1) (ระยะดำเนินการ)
บริษัท เสนาดีเวลลอปเม้นท์ จำกัด (มหาชน) ระหว่างเดือนมกราคม - มิถุนายน 2566

ผลกระทบ สิ่งแวดล้อม	ดัชนีตรวจวัด	วิธีการตรวจวัด	บริเวณที่ตรวจวัด	ระยะเวลา/ความถี่	ผลการปฏิบัติตามมาตรการ	ปัญหา อุปสรรค และการแก้ไข
ระยะดำเนินการ 8. สระว่ายน้ำ (ต่อ)	<u>คุณภาพน้ำในสระว่ายน้ำ</u> (ต่อ) - มีการบันทึกข้อมูล จำนวนผู้ใช้สระว่ายน้ำใน แต่ละวัน	- บันทึกเพศ อายุ และ ระยะเวลาใช้สระน้ำ	- สระว่ายน้ำ	- ทุกวัน ตลอดระยะ เวลาเปิดดำเนินการ	โครงการได้มีการบันทึกข้อมูล จำนวนผู้มาใช้สระว่ายน้ำ ตาม มาตรการฯ กำหนด	-
	<u>ความปลอดภัยจาก อุบัติเหตุในการใช้สระ ว่ายน้ำ</u> - เชือก ทุ่นลอยน้ำ หรือ วัสดุอื่นๆ ที่มีสีสนัสดสี กำหนดขอบเขตพื้นที่ ของสระว่ายน้ำออกเป็น ช่วง ๆ เช่น ช่วงน้ำตื้น ช่วงน้ำลึก	- ตรวจสอบว่าต้องมีเชือก ทุ่นลอยน้ำ หรือวัสดุอื่นๆ ที่มีสีสนัสดสี กำหนด ขอบเขตพื้นที่ของสระ ว่ายน้ำ	- บริเวณสระว่ายน้ำ	- ทุกวัน ตลอดระยะ เวลาเปิดดำเนินการ	โครงการได้จัดเจ้าหน้าที่คอย ตรวจสอบอุปกรณ์ที่กำหนด ขอบเขตพื้นที่ของสระว่ายน้ำเป็น ประจำ	-

ตารางที่ 3-1 (ต่อ) ผลการปฏิบัติตามมาตรการติดตามตรวจสอบคุณภาพสิ่งแวดล้อม ของโครงการอาคารชุด เดอะ นิซ์ไอดี บางแค (เฟส 1) (ระยะดำเนินการ)
บริษัท เสนาดีเวลลอปเม้นท์ จำกัด (มหาชน) ระหว่างเดือนมกราคม - มิถุนายน 2566

ผลกระทบ สิ่งแวดล้อม	ดัชนีตรวจวัด	วิธีการตรวจวัด	บริเวณที่ตรวจวัด	ระยะเวลา/ความถี่	ผลการปฏิบัติตามมาตรการ	ปัญหา อุปสรรค และการแก้ไข
ระยะดำเนินการ 8. สระว่ายน้ำ (ต่อ)	<u>ความปลอดภัยจาก อุบัติเหตุในการใช้สระ ว่ายน้ำ (ต่อ)</u> - วัตถุสิ่งของที่คาดว่าจะ ก่อให้เกิดอันตราย เช่น กิ่งไม้ที่จมน้ำได้ เป็นต้น	- ตรวจสอบต้องมีวัตถุ สิ่งของที่คาดว่าจะก่อให้เกิด อันตราย เช่น กิ่งไม้ที่จมน้ำ ได้ เป็นต้น	- บริเวณสระว่ายน้ำ	- ทุกวัน ตลอดระยะ เวลาเปิดดำเนินการ	โครงการได้จัดเจ้าหน้าที่คอย ตรวจสอบไม่ให้มีวัตถุสิ่งของ บริเวณสระว่ายน้ำ เพื่อความ ปลอดภัยของผู้พักอาศัยภายใน โครงการ	-
	- แสงสว่างเพียงพอทั่ว บริเวณสระว่ายน้ำ กรณี เปิดใช้สระว่ายน้ำเวลา กลางคืน	- ตรวจสอบ แสงสว่าง บริเวณสระว่ายน้ำ ให้อยู่ ในสภาพดีอยู่เสมอ	- บริเวณสระว่ายน้ำ และ ส่วนประกอบ	- ทุกสัปดาห์ ตลอด ระยะเวลาเปิดดำเนินการ	โครงการจัดให้มีแสงสว่างบริเวณ สระว่ายน้ำ และภายในสระว่ายน้ำ	-

ตารางที่ 3-1 (ต่อ) ผลการปฏิบัติตามมาตรการติดตามตรวจสอบคุณภาพสิ่งแวดล้อม ของโครงการอาคารชุด เดอะ นิซ์ไอดี บางแค (เฟส 1) (ระยะดำเนินการ)
บริษัท เสนาดีเวลลอปเม้นท์ จำกัด (มหาชน) ระหว่างเดือนมกราคม - มิถุนายน 2566

ผลกระทบ สิ่งแวดล้อม	ดัชนีตรวจวัด	วิธีการตรวจวัด	บริเวณที่ตรวจวัด	ระยะเวลา/ความถี่	ผลการปฏิบัติตามมาตรการ	ปัญหา อุปสรรค และการแก้ไข
ระยะดำเนินการ 8. สระว่ายน้ำ (ต่อ)	<u>ความปลอดภัยจาก</u> <u>อุบัติเหตุในการใช้สระ</u> <u>ว่ายน้ำ (ต่อ)</u> - บ้ายแสดงข้อปฏิบัติ สำหรับผู้ใช้บริการติดไว้ ในบริเวณสระว่ายน้ำให้ มองเห็นชัดเจน	- บ้ายแสดงข้อปฏิบัติ ต้องมี ข้อความอย่างน้อย ดังนี้ 1. ต้องสวมชุดว่ายน้ำที่สะอาด 2. ต้องชำระร่างกายก่อนลง สระทุกครั้ง 3. ผู้ที่เป็นโรคติดต่อ ห้ามลง เล่นในสระว่ายน้ำ 4. ห้ามนำสัตว์เลี้ยงเข้ามาใน บริเวณสระ 5. ห้ามปัสสาวะ บ้วนน้ำลาย หรือสิ่งน้ำมูลลงในสระ 6. ห้ามทำสระว่ายน้ำสกปรก 7. จำนวนผู้ใช้งานมากที่สุดที่ สระว่ายน้ำรองรับได้	- บริเวณสระว่ายน้ำ	- ทุกวัน ตลอดระยะ เวลาเปิดดำเนินการ	โครงการได้จัดทำป้ายแสดงข้อ ปฏิบัติสำหรับผู้ให้บริการ ตาม มาตรการฯ กำหนด	-

ตารางที่ 3-1 (ต่อ) ผลการปฏิบัติตามมาตรการติดตามตรวจสอบคุณภาพสิ่งแวดล้อม ของโครงการอาคารชุด เดอะ นิซ์ไอดี บางแค (เฟส 1) (ระยะดำเนินการ)
บริษัท เสนาดีเวลลอปเม้นท์ จำกัด (มหาชน) ระหว่างเดือนมกราคม - มิถุนายน 2566

ผลกระทบ สิ่งแวดล้อม	ดัชนีตรวจวัด	วิธีการตรวจวัด	บริเวณที่ตรวจวัด	ระยะเวลา/ความถี่	ผลการปฏิบัติตามมาตรการ	ปัญหา อุปสรรค และการแก้ไข
ระยะดำเนินการ 8. สระว่ายน้ำ (ต่อ)	<u>ความปลอดภัยจาก อุบัติเหตุในการใช้สระ ว่ายน้ำ (ต่อ)</u> - สถานที่เก็บสารเคมี ต้องมีป้ายระบุว่าสถานที่ เก็บสารเคมีอันตราย และห้ามเข้า มีการ ระบายอากาศ และการ ป้องกันน้ำซึมเข้าภาชนะ บรรจุสารเคมี	- มีป้ายแสดง “สถานที่เก็บ สารเคมีอันตราย” และ “ห้ามเข้า” - ระบายอากาศใช้งานได้ดี - ไม่มีน้ำซึมเข้าภาชนะ บรรจุสารเคมี	- สถานที่เก็บสารเคมี	- ทุกวัน ตลอดระยะ เวลาเปิดดำเนินการ	โครงการได้จัดให้มีสถานที่เก็บ สารเคมีเป็นสัดส่วน และติดป้าย ระบุว่าสถานที่เก็บ สารเคมี อันตราย และห้ามเข้า	-
	- มีโทรศัพท์พร้อมติด หมายเลขโทรศัพท์ที่ สำคัญๆ เช่น โรงพยาบาล สถานีตำรวจ ในตำแหน่ง ที่สามารถมองเห็นได้ ชัดเจนบริเวณสระว่ายน้ำ	- ตรวจสอบโทรศัพท์ ไม่ พร้อมใช้งานอยู่เสมอ	- บริเวณสระว่ายน้ำ	- ทุกวัน ตลอดระยะ เวลาเปิดดำเนินการ	โครงการได้ปิดประกาศหมายเลข โทรศัพท์ของบุคคลหรือสถานที่ สำคัญๆ ที่เห็นได้ชัดเจนและเป็น ข้อมูลปัจจุบันอยู่เสมอ	-

ตารางที่ 3-1 (ต่อ) ผลการปฏิบัติตามมาตรการติดตามตรวจสอบคุณภาพสิ่งแวดล้อม ของโครงการอาคารชุด เดอะ นิชไอดี บางแค (เฟส 1) (ระยะดำเนินการ)
บริษัท เสนาดีเวลลอปเม้นท์ จำกัด (มหาชน) ระหว่างเดือนมกราคม - มิถุนายน 2566

ผลกระทบ สิ่งแวดล้อม	ดัชนีตรวจวัด	วิธีการตรวจวัด	บริเวณที่ตรวจวัด	ระยะเวลา/ความถี่	ผลการปฏิบัติตามมาตรการ	ปัญหา อุปสรรค และการแก้ไข
ระยะดำเนินการ 8. สระว่ายน้ำ (ต่อ)	<u>ความปลอดภัยจากการ จมน้ำในการใช้สระว่ายน้ำ</u> - มีเจ้าหน้าที่ความปลอดภัย ประจำสระ (Life Guard) ที่มี ความชำนาญในการว่ายน้ำ และผ่านการอบรมการช่วย ชีวิตคนจมน้ำ ปฐมพยาบาล ได้อยู่ประจำสระว่ายน้ำ ตลอดเวลาที่เปิดบริการ	- ตรวจสอบความปลอดภัยใน การใช้สระว่ายน้ำ โดยต้องมี เจ้าหน้าที่ 1 คน ต่อผู้ใช้ บริการ 100 คน	- บริเวณสระว่ายน้ำ	- ทุกวัน ตลอดระยะ เวลาเปิดดำเนินการ	โครงการจัดเจ้าหน้าที่คอยดูแลสระ ว่ายน้ำและจัดทำป้ายแสดงวิธี การปฐมพยาบาลคนจมน้ำเบื้องต้น ไว้บริเวณสระว่ายน้ำ	-
	- อุปกรณ์ในการช่วยชีวิต ประจำสระว่ายน้ำ ได้แก่ ไม้ ช่วยชีวิต ห่วงชูชีพ เครื่อง หายใจ ห้องปฐมพยาบาล หรือชุดปฐมพยาบาล เป็น ต้น และมีการฝึกซ้อมการใช้ งาน	ต้องจัดให้มี - โฟมช่วยชีวิต อย่างน้อย 2 อัน - ห่วงชูชีพ เส้นผ่านศูนย์กลาง อย่างน้อย 15 นิ้ว หรือทุ่นลอย ผูกไว้กับเชือกความยาวไม่ น้อยกว่าความกว้างของสระ ว่ายน้ำอย่างน้อย 2 อัน	- บริเวณสระว่ายน้ำ	- ทุกวัน ตลอดระยะ เวลาเปิดดำเนินการ	โครงการได้จัดให้มีอุปกรณ์ ช่วยชีวิตประจำสระว่ายน้ำ สภาพ ที่ใช้งานได้และสามารถเห็นได้ ชัดเจนหยิบใช้ได้สะดวก	-

ตารางที่ 3-1 (ต่อ) ผลการปฏิบัติตามมาตรการติดตามตรวจสอบคุณภาพสิ่งแวดล้อม ของโครงการอาคารชุด เดอะ นิซ์ไอดี บางแค (เฟส 1) (ระยะดำเนินการ)
บริษัท เสนาดีเวลลอปเม้นท์ จำกัด (มหาชน) ระหว่างเดือนมกราคม - มิถุนายน 2566

ผลกระทบ สิ่งแวดล้อม	ดัชนีตรวจวัด	วิธีการตรวจวัด	บริเวณที่ตรวจวัด	ระยะเวลา/ความถี่	ผลการปฏิบัติตามมาตรการ	ปัญหา อุปสรรค และการแก้ไข
ระยะดำเนินการ 8. สระว่ายน้ำ (ต่อ)		<ul style="list-style-type: none"> - ไม่ช่วยชีวิตหรือวัตถุอื่นใดที่มีความยาวไม่น้อยกว่า 3.5 เมตร น้ำหนักเบาอย่างน้อย 1 อัน และต้องวางไว้ที่ปลายลู่วิ่งของสระว่ายน้ำ - เครื่องช่วยหายใจ สำหรับผู้ใหญ่ 1 ชุด และเด็ก 1 ชุด - ห้องปฐมพยาบาล หรือชุดปฐมพยาบาล ที่พร้อมใช้งานตลอดเวลา 				
	- ป้ายแสดงวิธีการปฐมพยาบาล หรือวิธีช่วยคนจมน้ำในตำแหน่งที่มองเห็นได้ชัดเจน	- ป้ายแสดงวิธีการปฐมพยาบาล หรือวิธีช่วยคนจมน้ำ ต้องไม่มีสิ่งบดบังสามารถเห็นได้ชัดเจน	- บริเวณสระว่ายน้ำ	- ทุกวัน ตลอดระยะเวลาเปิดดำเนินการ	โครงการได้จัดทำป้ายแสดงวิธีการปฐมพยาบาลคนจมน้ำเบื้องต้นไว้บริเวณสระว่ายน้ำที่สามารถมองเห็นได้อย่างชัดเจน	-

ตารางที่ 3-1 (ต่อ) ผลการปฏิบัติตามมาตรการติดตามตรวจสอบคุณภาพสิ่งแวดล้อม ของโครงการอาคารชุด เดอะ นิซ์ไอดี บางแค (เฟส 1) (ระยะดำเนินการ)
บริษัท เสนาดีเวลลอปเม้นท์ จำกัด (มหาชน) ระหว่างเดือนมกราคม - มิถุนายน 2566

ผลกระทบ สิ่งแวดล้อม	ดัชนีตรวจวัด	วิธีการตรวจวัด	บริเวณที่ตรวจวัด	ระยะเวลา/ความถี่	ผลการปฏิบัติตามมาตรการ	ปัญหา อุปสรรค และการแก้ไข
ระยะดำเนินการ 8. สระว่ายน้ำ (ต่อ)	- มีโทรศัพท์พร้อมติด หมายเลขโทรศัพท์ที่ สำคัญๆ เช่น โรงพยาบาล สถานีดารวจ ในตำแหน่งที่ มองเห็นได้ชัดเจน	- ตรวจสอบโทรศัพท์ให้ พร้อมใช้งานตลอดเวลา	- บริเวณสระว่ายน้ำ	- ทุกวัน ตลอดระยะ เวลาเปิดดำเนินการ	โครงการได้ปิดประกาศหมายเลข โทรศัพท์ของบุคคลหรือสถานที่ สำคัญๆ ที่เห็นได้ชัดเจนและเป็น ข้อมูลปัจจุบันอยู่เสมอ	-
9. ทศนียภาพ	- การเติบโตของต้นไม้	- ตรวจสอบการเจริญ เติบโตของต้นไม้ หาก พบว่าต้นไม้เหี่ยวเฉา หรือ ตายให้บำรุง ดูแล และ ปลูกซ่อมแซมทันที	- พื้นที่สีเขียวของ โครงการ	- เดือนละ 2 ครั้ง	โครงการได้จัดเจ้าหน้าที่คอยดูแล พื้นที่สีเขียวภายในโครงการให้ สวยงามและมีความสมบูรณ์อยู่ เสมอ	-
	- ความชุ่มชื้นของพื้นดิน ในบริเวณสวน และรอบ ต้นไม้			- วันละ 1 ครั้ง		
	- ขาดการแผ่ของเรื้อยยอด ต้นไม้ และความสูงของ ต้นไม้	- ตัดแต่งกิ่งโดยควบคุมทั้ง ทรงพุ่ม และความสูงของ ลำต้นด้วยการตัดแต่งกิ่ง ไม้ด้านข้าง และด้านบน ออก		- ปีละ 1 ครั้ง ตลอด ช่วงเปิดดำเนินการ		

3.3 การวิเคราะห์คุณภาพน้ำทิ้ง และคุณภาพน้ำสระว่ายน้ำ

ดำเนินการวิเคราะห์และการเก็บตัวอย่างตามวิธีที่กำหนดไว้ในมาตรฐานตามที่ราชการกำหนด และมาตรฐานสากลที่ได้รับการยอมรับกันโดยทั่วไป ซึ่งมีรายละเอียดดัง ตารางที่ 3-2

ตารางที่ 3-2 วิธีการตรวจวัด และวิเคราะห์คุณภาพสิ่งแวดล้อม

คุณภาพน้ำทิ้ง	
ดัชนีที่ตรวจวัด	การเก็บตัวอย่าง / วิเคราะห์ตัวอย่าง
ความเป็นกรด-ด่าง (pH)	Electrometric Method (4500-H+B)
บีโอดี (Biochemical Oxygen Demand; BOD)	5-Days BOD Test (5210 B), Membrane Electrode Method (4500-0 G)
สารแขวนลอย (Suspended Solids)	Dried at 103-105 oC (2540 D)
สารที่ละลายได้ทั้งหมด (Total Dissolved Solids)	Dried at 180 oC (2540 D)
ตะกอนหนัก (Settleable Solids)	Gravimetric Method (2540 F)
ซัลไฟด์ (Sulfide)	Iodometric Method (4500-S2- F)
ทีเคเอ็น (Total Kjeldahl Nitrogen; TKN)	Macro-Kjeldahl Method (4500-Norg B)
น้ำมันและไขมัน (Oil & Grease)	Partition-Gravimetric Method (5520 D)
คุณภาพน้ำสระว่ายน้ำ	
ความเป็นกรด-ด่าง (pH)	Electrometric Method (4500-H+B)
คลอรีนอิสระ (Free Chlorine)	Iodometric Method
คลอรีนที่รวมกับสารอื่น (Combine Chlorine)	Ferrous Titrimetric Method (4500 Cl-)
ค่าความเป็นด่าง (Alkalinity)	Titrimetric Method
ค่าความกระด้าง (Hardness)	EDTA Titrimetric Method
กรดยานูริก (Cyanuric)	Titrimetric Method (4500 CN-)
คลอไรด์ (Chloride)	Argentometric Method (4500-Cl-B)
แอมโมเนีย (Ammonia)	Ammonia-Selective Electrode Method (4500-NO3:2)
ไนเตรท (Nitrate)	Nitrate Electrode Method (4500-NO3:2)
Escherichia coli	Escherichia coli Procedure (9221 F)
Staphylococcus aureus	Membrane Filter Technique (SM : 9213 B)
Pseudomonas aeruginosa	Membrane-TubeTechnique (SM : 9213 B)
Total Coliform Bacteria	Standard Total Coliform Fermentation Technique (9221 B)
Fecal Coliform Bacteria	Multiple Tube Fermentation Technique (SM : 9221 E)

3.4 ขอบเขตของการติดตามตรวจสอบ

การดำเนินงานติดตามตรวจสอบคุณภาพสิ่งแวดล้อม โครงการอาคารชุด เดอะ นิชไอดี บางแค (เฟส 1) (ระยะดำเนินการ) ของบริษัท เสนาดีเวลลอปเม้นท์ จำกัด (มหาชน) ระหว่างเดือนมกราคม - มิถุนายน 2566 ได้กำหนดขอบเขตการดำเนินการติดตามตรวจสอบตามที่กำหนดไว้ในรายงานการวิเคราะห์ผลกระทบสิ่งแวดล้อมที่ได้รับการเห็นชอบแล้ว โดยโครงการได้ดำเนินการตรวจวัดคุณภาพสิ่งแวดล้อม แสดงดังตารางที่ 3-3 ดังนี้

ตารางที่ 3-3 ขอบเขตและแผนการติดตามตรวจสอบคุณภาพสิ่งแวดล้อมโครงการ โครงการอาคารชุด เดอะ นิซ์ไอดี บางแค (เฟส 1) (ระยะดำเนินการ)
บริษัท เสนาดีเวลลอปเม้นท์ จำกัด (มหาชน) ระหว่างเดือนมกราคม - มิถุนายน 2566

มาตรการติดตามตรวจสอบ คุณภาพสิ่งแวดล้อม	พารามิเตอร์ที่ทำการตรวจวัด	ระยะเวลา/ ความถี่	ช่วงเวลาที่ทำการตรวจวัด (พ.ศ.2566)					
			ม.ค.	ก.พ.	มี.ค.	เม.ย.	พ.ค.	มิ.ย.
ระยะดำเนินการ คุณภาพน้ำทิ้งของระบบบำบัด น้ำเสีย - ถังน้ำใส (น้ำออกระบบ)	- ความเป็นกรด-ด่าง (pH) - บีโอดี (BOD) - สารแขวนลอย (Suspended Solids) - สารที่ละลายได้ทั้งหมด (Total Dissolved Solids) - ตะกอนหนัก (Settleable Solids) - ซัลไฟด์ (Sulfide) - น้ำมันและไขมัน (Oil & Grease) - ทีเคเอ็น (Total Kjeldahl Nitrogen; TKN)	1 ครั้ง/เดือน	✓	✓	✓	✓	✓	✓

ตารางที่ 3-3 (ต่อ) ขอบเขตและแผนการติดตามตรวจสอบคุณภาพสิ่งแวดล้อมโครงการ โครงการอาคารชุด เดอะ นิชไอดี บางแค (เฟส 1) (ระยะดำเนินการ)
บริษัท เสนาดีเวลลอปเม้นท์ จำกัด (มหาชน) ระหว่างเดือนมกราคม - มิถุนายน 2566

มาตรการติดตามตรวจสอบ คุณภาพสิ่งแวดล้อม	พารามิเตอร์ที่ทำการตรวจวัด	ระยะเวลา/ ความถี่	ช่วงเวลาที่ทำการตรวจวัด (พ.ศ.2566)					
			ม.ค.	ก.พ.	มี.ค.	เม.ย.	พ.ค.	มิ.ย.
ระยะดำเนินการ คุณภาพน้ำสระว่ายน้ำ การตรวจสอบคุณภาพน้ำในสระว่ายน้ำ ในโครงการ	1. Total Coliform Bacteria 2. Fecal Coliform Bacteria	1 ครั้ง/เดือน	✓	✓	✓	✓	✓	✓
	1. ความเป็นกรด-ด่าง (pH) 2. คลอรีนอิสระ (Free Chlorine) 3. คลอรีนที่รวมกับสารอื่น (Combine Chlorine) 4. ค่าความเป็นด่าง (Alkalinity) 5. ค่าความกระด้าง (Hardness) 6. กรดไซยานูริก (Cyanuric) 7. คลอไรด์ (Chloride) 8. แอมโมเนีย (Ammonia) 9. ไนเตรท (Nitrate) 10. Escherichia coli 11. Staphylococcus aureus 12. Pseudomonas aeruginosa	ปีละ 1 ครั้ง	*	*	*	✓	*	*

3.5 ผลการตรวจวัดคุณภาพน้ำทิ้ง (Waste Water Quality)

โครงการดำเนินการปฏิบัติตามมาตรการฯ การตรวจวัดคุณภาพน้ำทิ้ง (Waste Water Quality) บริเวณพื้นที่โครงการ จำนวน 1 จุด คือ บริเวณถังน้ำใส (น้ำออกระบบ) ดัชนีที่ตรวจวัด ได้แก่ การตรวจวัดค่าความเป็นกรด-ด่าง (pH), ปริมาณบีโอดี (Biochemical Oxygen Demand; BOD), สารแขวนลอย (Suspended Solids), สารที่ละลายได้ทั้งหมด (Total Dissolved Solids; TDS), ซัลไฟด์ (Sulfide), น้ำมันและไขมัน (Oil & Grease), ตะกอนหนัก (Settleable Solids) และที่เคเอ็น (Total Kjeldahl Nitrogen; TKN) ตรวจวัด 1 ครั้ง/เดือน โดยทำการเก็บตัวอย่างระหว่างเดือนมกราคม - มิถุนายน 2566 สามารถแสดงรายละเอียดผลการตรวจวัดดังตารางที่ 3-4

เมื่อนำผลการตรวจวัดคุณภาพน้ำทิ้ง (Waste Water Quality) บริเวณถังน้ำใส (น้ำออกระบบ) เปรียบเทียบกับมาตรฐานตามประกาศกระทรวงทรัพยากรธรรมชาติและสิ่งแวดล้อม เรื่อง กำหนดมาตรฐานควบคุมการระบายน้ำทิ้งจากอาคารบางประเภทและบางขนาด ลงวันที่ 7 พฤศจิกายน 2548 อาคารที่ทำการประเภท ข พบว่า ค่าความเป็นกรด-ด่าง (pH) สารที่ละลายได้ทั้งหมด (Total Dissolved Solids; TDS) น้ำมันและไขมัน (Oil & Grease) และตะกอนหนัก (Settleable Solids) มีค่าอยู่ในเกณฑ์มาตรฐานกำหนดทุกเดือน สำหรับปริมาณบีโอดี (Biochemical Oxygen Demand; BOD) สารแขวนลอย (Suspended Solids) ซัลไฟด์ (Sulfide) และที่เคเอ็น (Total Kjeldahl Nitrogen; TKN) พบว่า บางเดือนมีค่าไม่อยู่ในเกณฑ์มาตรฐานกำหนด

ตารางที่ 3-4 ผลการตรวจวัดคุณภาพน้ำทิ้ง (Waste Water Quality) บริเวณถังน้ำใส (น้ำออกระบบ) ของโครงการอาคารชุด เดอะ นิซ์ไอดี บางแค (เฟส 1)
ระหว่างเดือนมกราคม - มิถุนายน 2566

ดัชนีการตรวจวัด	หน่วย	ผลวิเคราะห์บริเวณถังน้ำใส (น้ำออกระบบ)						มาตรฐาน ⁽¹⁾
		วันที่เก็บตัวอย่าง						
		10/01/66	7/02/66	1/03/66	18/04/66	31/05/66	19/06/66	
pH at 25°C	-	7.2	7.3	7.1	7.2	7.6	7.3	5.0-9.0
Biochemical Oxygen Demand	mg/L	115*	58*	81*	100*	21	10	≤ 30
Suspended Solids	mg/L	49*	53*	37	51*	36	27	≤ 40
Total Dissolved Solids	mg/L	384	360	322	408	344	276	≤ 500
Oil & Grease	mg/L	11.7	8.1	3.9	<3.0	<3.0	<3.0	≤ 20
Total Kjeldahl Nitrogen	mg/L	84.0*	69.3*	74.2*	69.6*	66.5*	34.3	≤ 35
Settleable Solids	ml/L	<0.5	<0.5	<0.5	<0.5	<0.5	<0.5	≤ 0.5
Sulfide	mg/L	2.21*	1.23*	0.93	2.46*	<0.30	<0.30	≤ 1.0

หมายเหตุ : ข้อมูลการตรวจวัดแสดงในภาคผนวก ข คุณภาพน้ำทิ้ง

Method Based on Standard Method for the Examination of Water and Wastewater, APHA, AWWA, WEF 22nd Edition 2012

* มีค่าเกินเกณฑ์มาตรฐาน

ที่มา : ⁽¹⁾ประกาศกระทรวงทรัพยากรธรรมชาติและสิ่งแวดล้อม เรื่อง กำหนดมาตรฐานควบคุมการระบายน้ำทิ้งจากอาคารบางประเภทและบางขนาด ลงวันที่ 7 พฤศจิกายน 2548 ประกาศในราชกิจจานุเบกษาเล่มที่ 122 ตอนที่ 125ง วันที่ 29 ธันวาคม 2548, อาคารที่ทำการประเภท ข

3.6 ผลการตรวจวัดคุณภาพน้ำสระว่ายน้ำ (Swimming Pool Water Quality)

โครงการดำเนินการปฏิบัติตามมาตรการฯ การตรวจวัดคุณภาพน้ำจากสระว่ายน้ำ (Swimming Pool Water Quality) ในบริเวณพื้นที่โครงการ ดัชนีที่ตรวจวัดได้แก่ Total Coliform Bacteria, ความเป็นกรด-ด่าง (pH), คลอรีนอิสระ (Free Chlorine), คลอรีนที่รวมกับสารอื่น (Combine Chlorine), ค่าความเป็นด่าง (Alkalinity), ค่าความกระด้าง (Hardness), กรดไซยานูริก (Cyanuric), คลอไรด์ (Chloride), แอมโมเนีย (Ammonia), ไนเตรท (Nitrate), Escherichia coli, Staphylococcus aureus และ Pseudomonas aeruginosa ตรวจวัด 1 ครั้ง/ปี โดยทำการเก็บตัวอย่างน้ำสระว่ายน้ำ ระหว่างเดือนมกราคม - มิถุนายน 2566 แสดงรายละเอียดผลการตรวจวัดดังตารางที่ 3-5

เมื่อนำผลการตรวจวัดคุณภาพน้ำสระว่ายน้ำ (Swimming Pool Water Quality) เปรียบเทียบกับมาตรฐานตามพระราชบัญญัติการสาธารณสุข พ.ศ. 2535 มาตรา 32(2) คำแนะนำของคณะกรรมการสาธารณสุข ฉบับที่ 1/2550 เรื่อง การควบคุมการประกอบกิจการสระว่ายน้ำ หรือกิจการอื่นๆ ในทำนองเดียวกัน พบว่าทุกดัชนีส่วนมากมีค่าอยู่ในเกณฑ์มาตรฐาน ยกเว้นกรดไซยานูริก (Cyanuric Acid) มีค่าไม่อยู่ในเกณฑ์มาตรฐานกำหนด

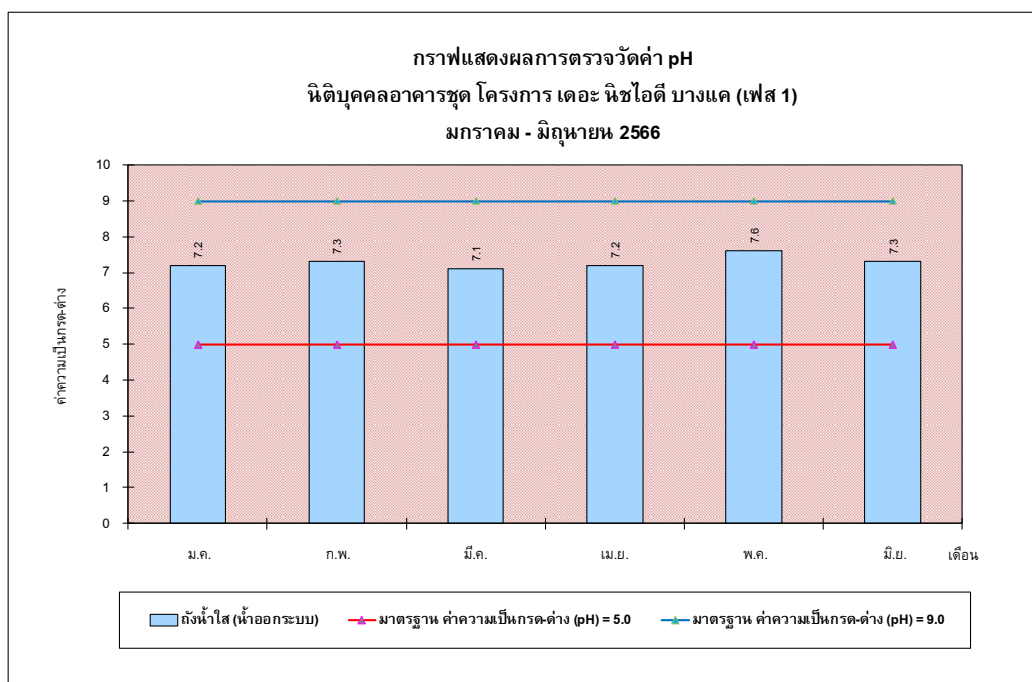
ตารางที่ 3-5 ผลการตรวจวัดคุณภาพน้ำสระว่ายน้ำ (Swimming Pool Water Quality) ของโครงการอาคารชุด เดอะ นิซ์ไอดี บางแค (เฟส 1) ระหว่างเดือนมกราคม - มิถุนายน 2566

ดัชนีการตรวจวัด	หน่วย	ผลวิเคราะห์คุณภาพน้ำสระว่ายน้ำ	มาตรฐาน ⁽¹⁾
		วันที่เก็บตัวอย่าง	
		18/04/66	
Total Coliform Bacteria	MPN/100 ml	<1.8	≤10 ต่อ 100
ค่าความเป็นกรด-ด่าง (pH)	-	5.7	7.2-8.4
คลอรีนอิสระ (Free Chlorine)	ppm	0.97	0.6-1.0
คลอรีนที่รวมกับสารอื่น (Combine Chlorine)	ppm	0.26	0.5-1.0
ค่าความเป็นด่าง (Alkalinity)	ppm	10	80-100
ค่าความกระด้าง (Hardness)	ppm	120	250-600
กรดไซยานูริก (Cyanuric Acid)	ppm	159*	30-60
คลอไรด์ (Chloride)	ppm	218	≤600
แอมโมเนีย (Ammonia)	ppm	0.03	≤20
ไนเตรท (Nitrate)	ppm	12.41	≤50
Escherichia coli	In 100 ml	Not Detect	ตรวจไม่พบ
Staphylococcus aureus	In 100 ml	Not Detect	ตรวจไม่พบ
Pseudomonas aeruginosa	In 100 ml	Not Detect	ตรวจไม่พบ

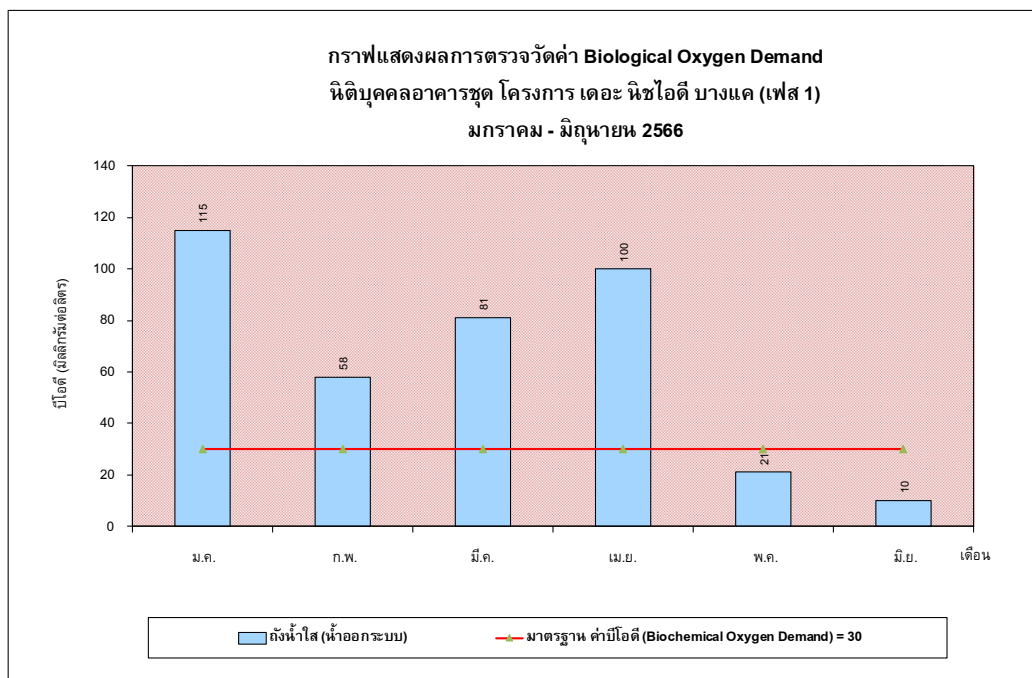
หมายเหตุ: ข้อมูลการตรวจวัดแสดงในภาคผนวก ข คุณภาพน้ำสระว่ายน้ำ Method Based on Standard Method for the Examination of Water and Wastewater, APHA, AWWA, WEF 22nd Edition 2012

* มีค่าเกินเกณฑ์มาตรฐาน

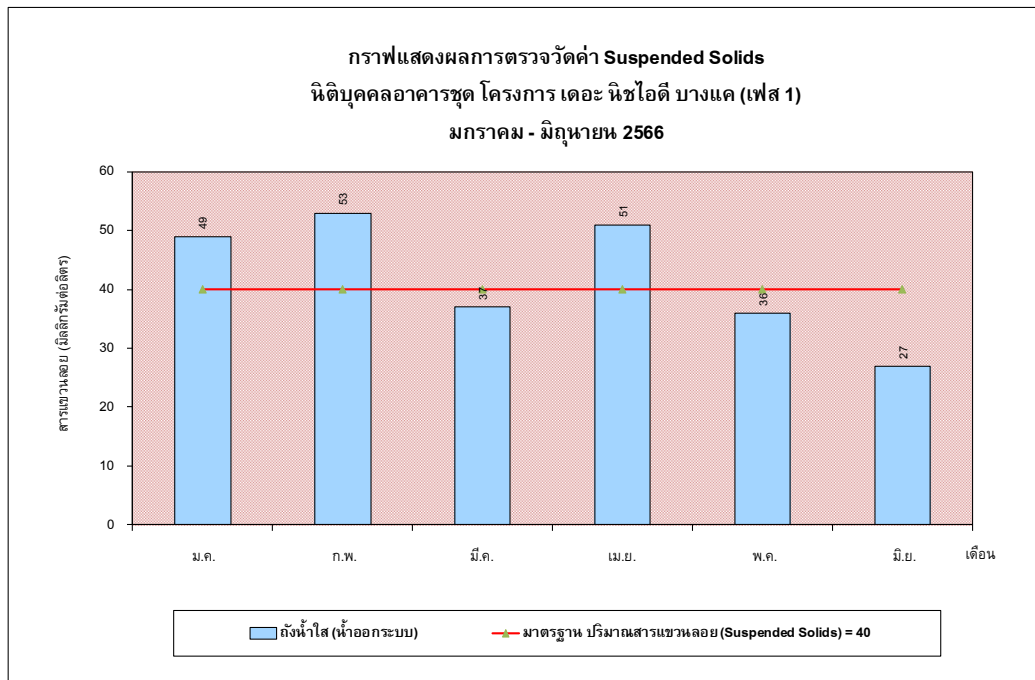
ที่มา: ⁽¹⁾พระราชบัญญัติการสาธารณสุข พ.ศ. 2535 มาตรา 32(2) คำแนะนำของคณะกรรมการสาธารณสุข ฉบับที่ 1/2550 เรื่อง การควบคุมการประกอบกิจการสระว่ายน้ำ หรือกิจการอื่นๆ ในทำนองเดียวกัน



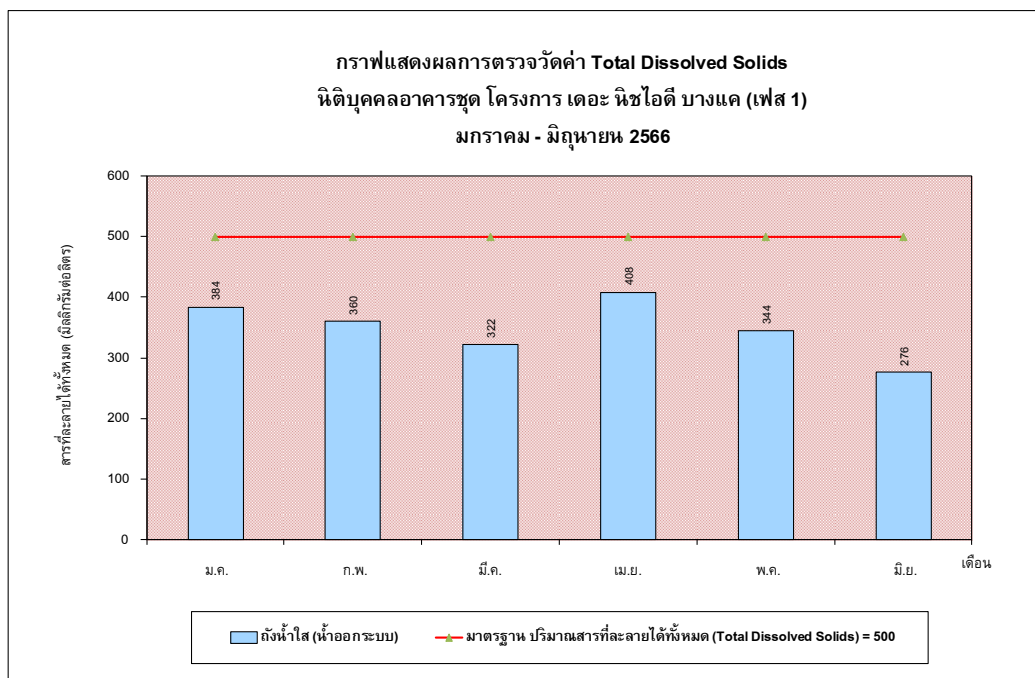
กราฟที่ 3-1 แสดงผลการวิเคราะห์ความเป็นกรด-ด่าง (pH) บริเวณระบบบำบัดน้ำเสีย
ของโครงการอาคารชุด เดอะ นิซ์ไอดี บางแค (เฟส 1)
ระหว่างเดือนมกราคม - มิถุนายน 2566



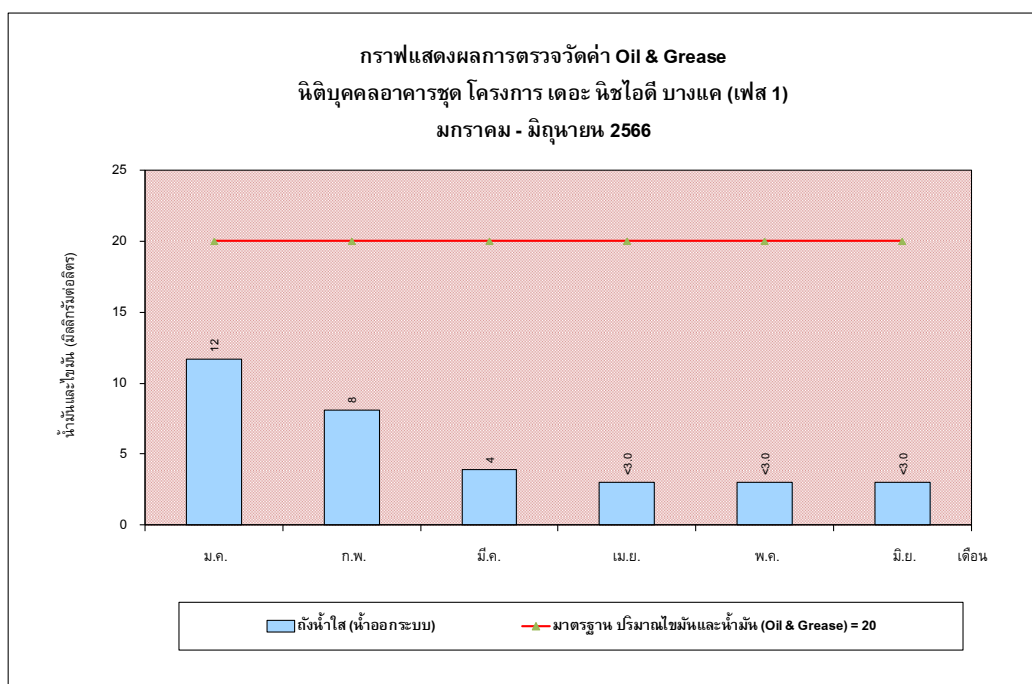
กราฟที่ 3-2 แสดงผลการวิเคราะห์บีโอดี (BOD) บริเวณระบบบำบัดน้ำเสีย
ของโครงการอาคารชุด เดอะ นิซ์ไอดี บางแค (เฟส 1)
ระหว่างเดือนมกราคม - มิถุนายน 2566



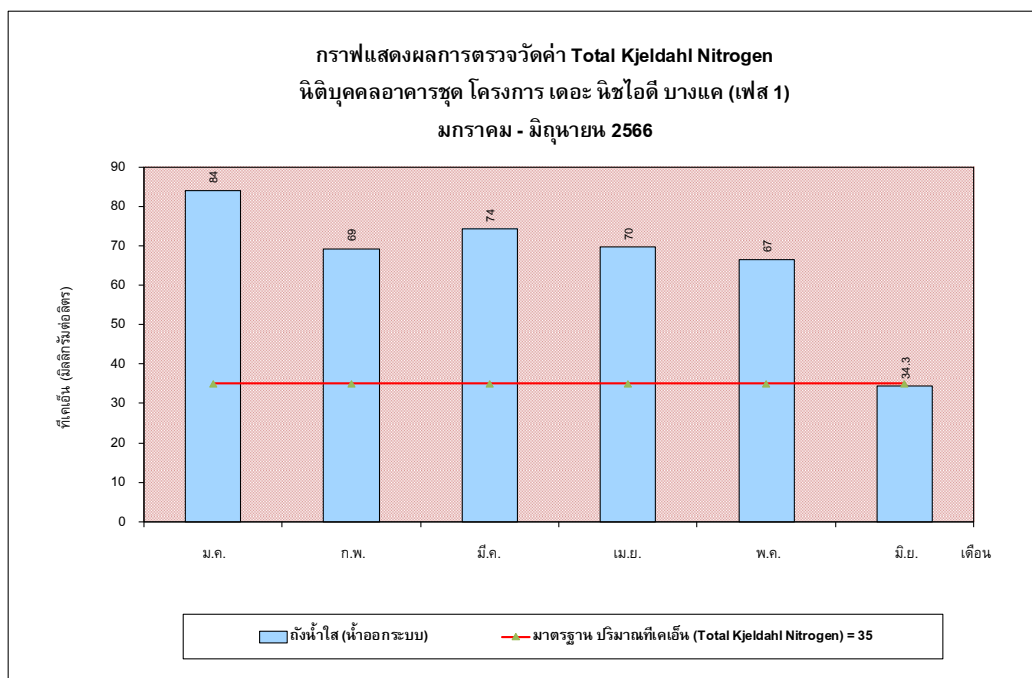
กราฟที่ 3-3 แสดงผลการวิเคราะห์สารแขวนลอย (Suspended Solids) บริเวณระบบบำบัดน้ำเสีย
ของโครงการอาคารชุด เดอะ นิซ์ไอดี บางแค (เฟส 1)
ระหว่างเดือนมกราคม - มิถุนายน 2566



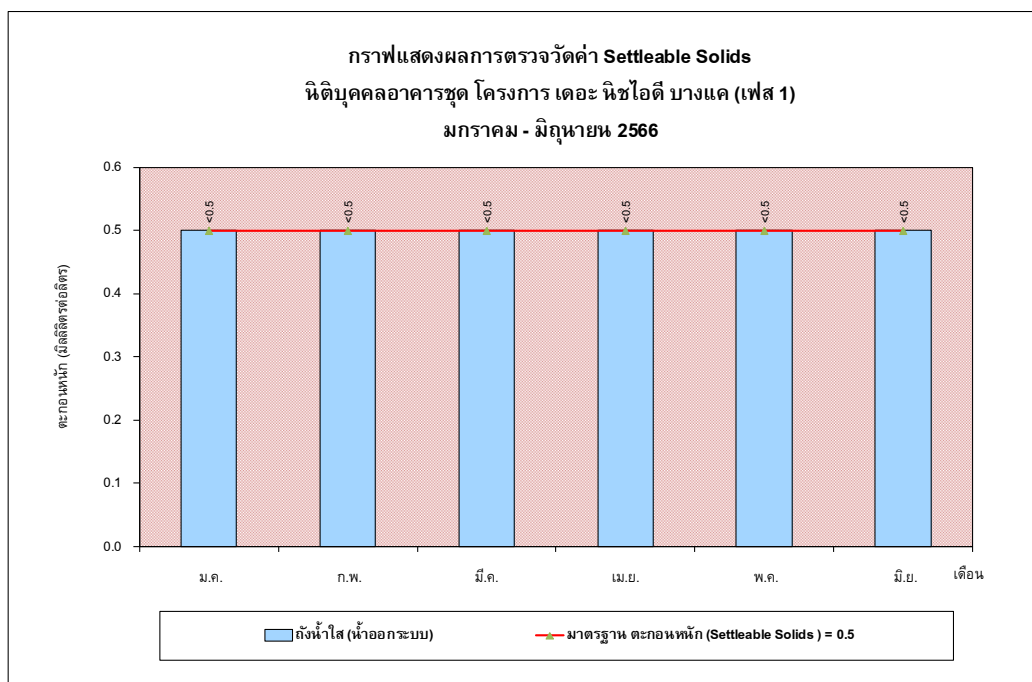
กราฟที่ 3-4 แสดงผลการวิเคราะห์สารที่ละลายได้ทั้งหมด (Total Dissolved Solids) บริเวณระบบบำบัดน้ำเสีย
ของโครงการอาคารชุด เดอะ นิซ์ไอดี บางแค (เฟส 1)
ระหว่างเดือนมกราคม - มิถุนายน 2566



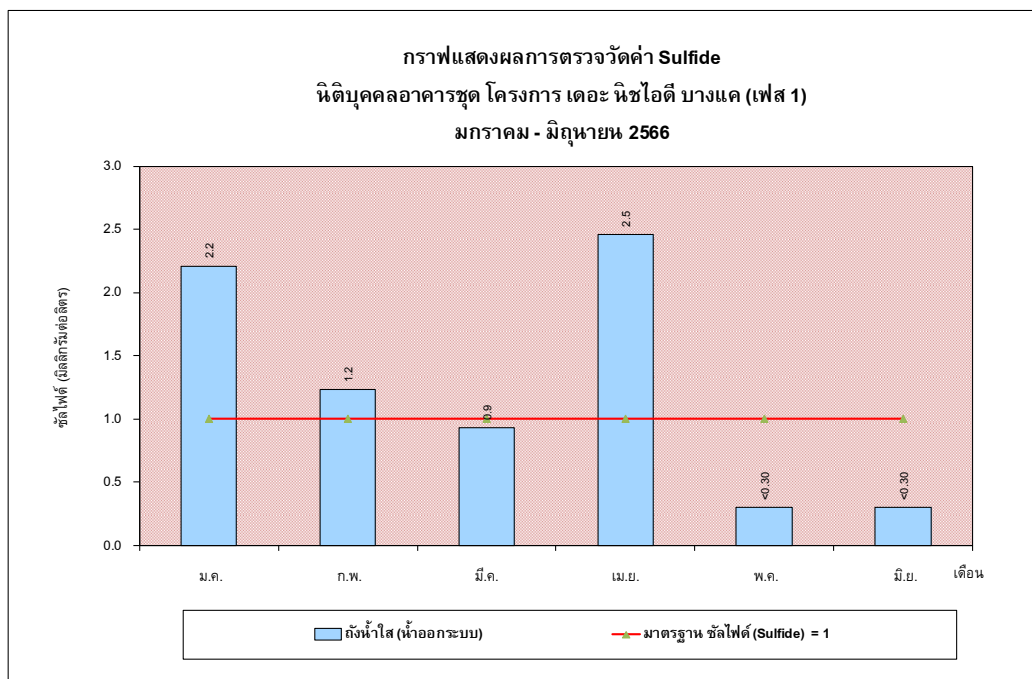
กราฟที่ 3-5 แสดงผลการวิเคราะห์น้ำมันและไขมัน (Oil & Grease) บริเวณระบบบำบัดน้ำเสีย
ของโครงการอาคารชุด เดอะ นิซ์ไอดี บางแค (เฟส 1)
ระหว่างเดือนมกราคม - มิถุนายน 2566



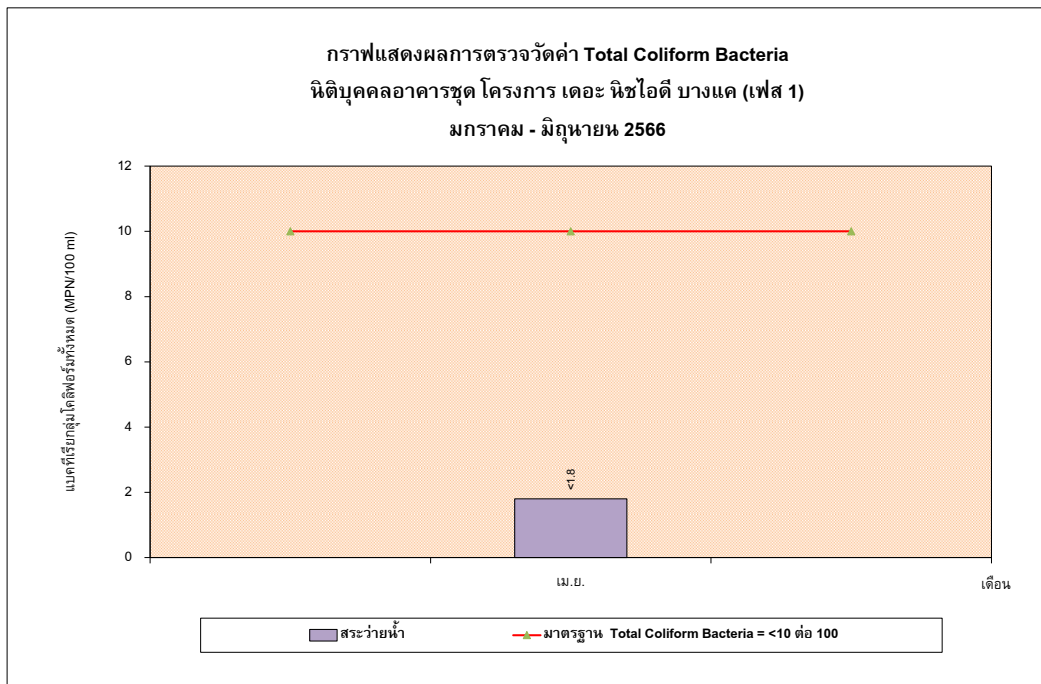
กราฟที่ 3-6 แสดงผลการวิเคราะห์ที่เคเอ็น (Total Kjeldahl Nitrogen) บริเวณระบบบำบัดน้ำเสีย
ของโครงการอาคารชุด เดอะ นิซ์ไอดี บางแค (เฟส 1)
ระหว่างเดือนมกราคม - มิถุนายน 2566



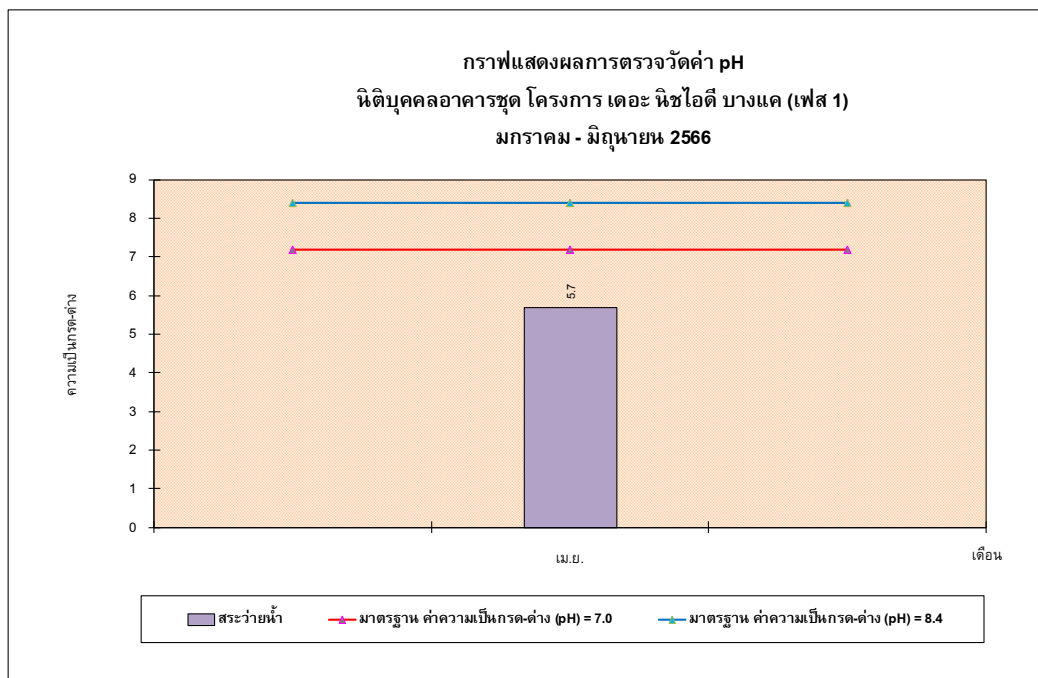
กราฟที่ 3-7 แสดงผลการวิเคราะห์ตะกอนหนัก (Settleable Solids) บริเวณระบบบำบัดน้ำเสีย
ของโครงการอาคารชุด เดอะ นิซ์ไอดี บางแค (เฟส 1)
ระหว่างเดือนมกราคม - มิถุนายน 2566



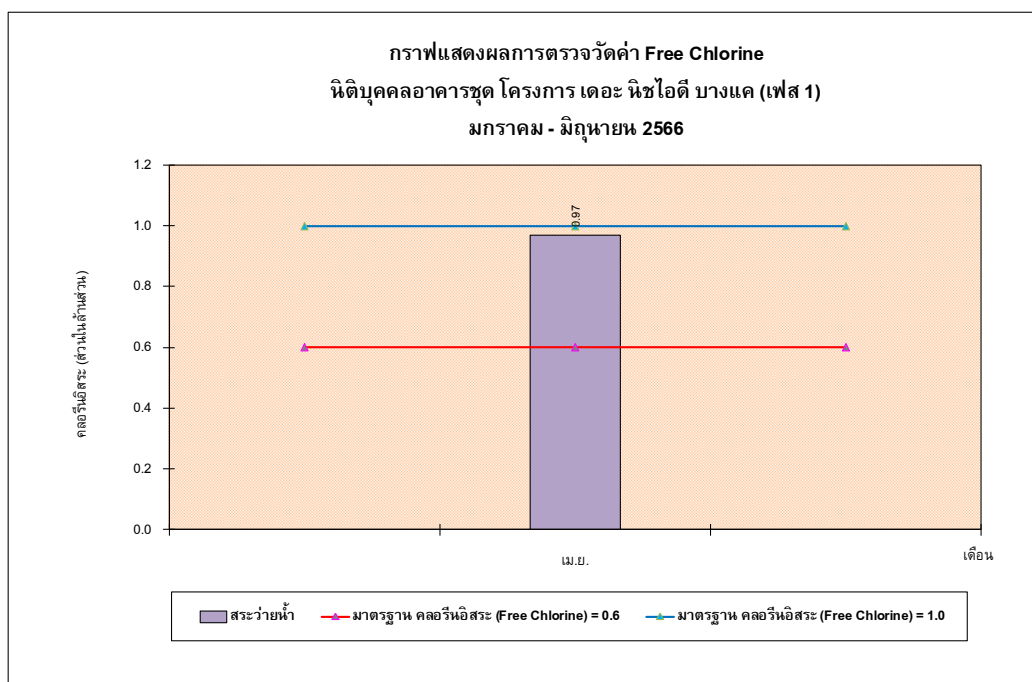
กราฟที่ 3-8 แสดงผลการวิเคราะห์ซัลไฟด์ (Sulfide) บริเวณระบบบำบัดน้ำเสีย
ของโครงการอาคารชุด เดอะ นิซ์ไอดี บางแค (เฟส 1)
ระหว่างเดือนมกราคม - มิถุนายน 2566



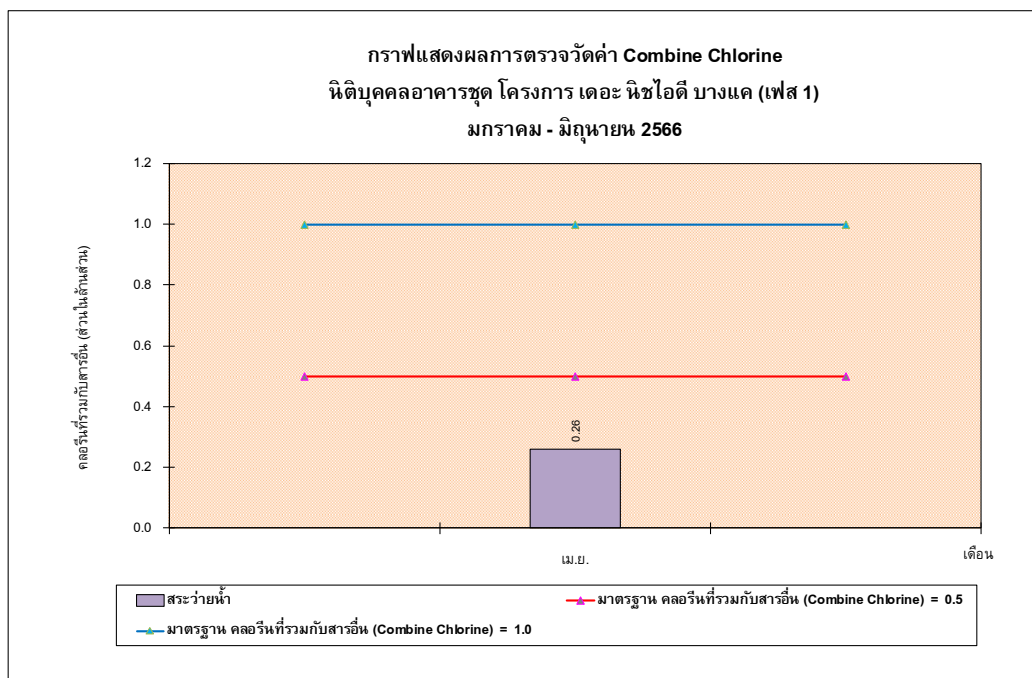
กราฟที่ 3-9 แสดงผลการวิเคราะห์โคลิฟอร์มทั้งหมด (Total Coliform Bacteria) บริเวณสระว่ายน้ำ
ของโครงการอาคารชุด เดอะ นิชไอดี บางแค (เฟส 1)
ระหว่างเดือนมกราคม - มิถุนายน 2566



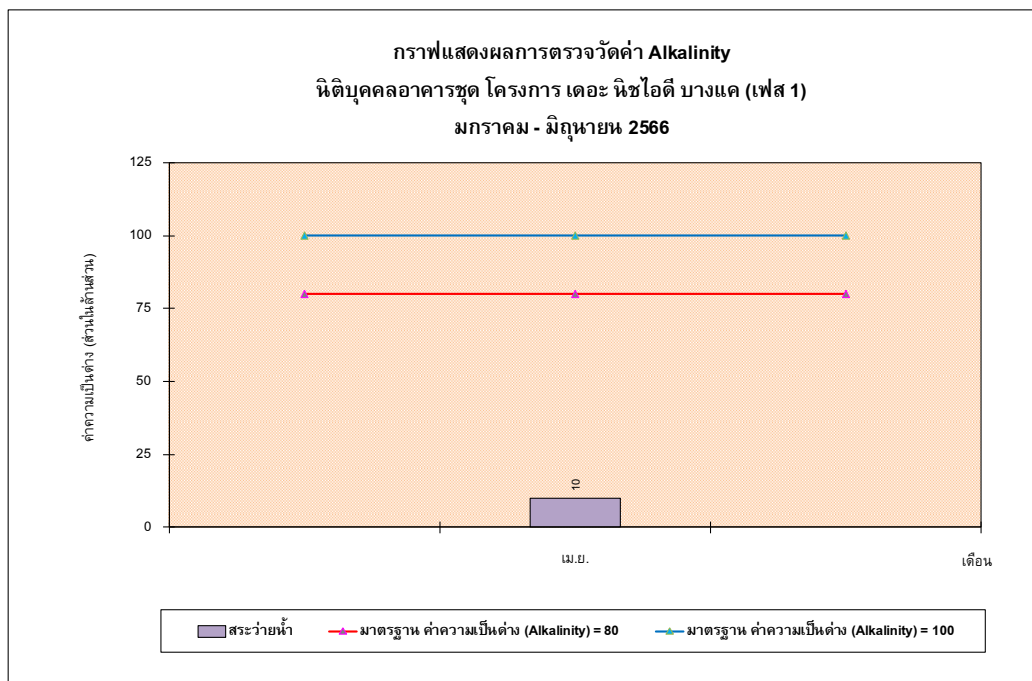
กราฟที่ 3-10 แสดงผลการวิเคราะห์ค่าความเป็นกรด-ด่าง (pH) บริเวณสระว่ายน้ำ
ของโครงการอาคารชุด เดอะ นิชไอดี บางแค (เฟส 1)
ระหว่างเดือนมกราคม - มิถุนายน 2566



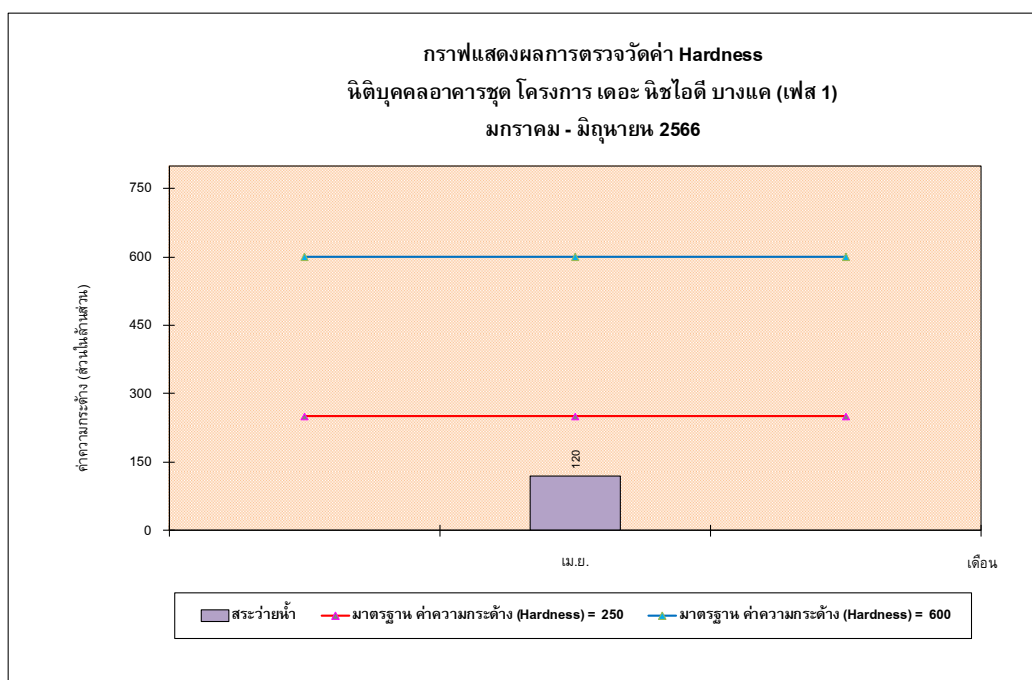
กราฟที่ 3-11 แสดงผลการวิเคราะห์คลอรีนอิสระ (Free Chlorine) บริเวณสระว่ายน้ำ
ของโครงการอาคารชุด เดอะ นิชไอดี บางแค (เฟส 1)
ระหว่างเดือนมกราคม - มิถุนายน 2566



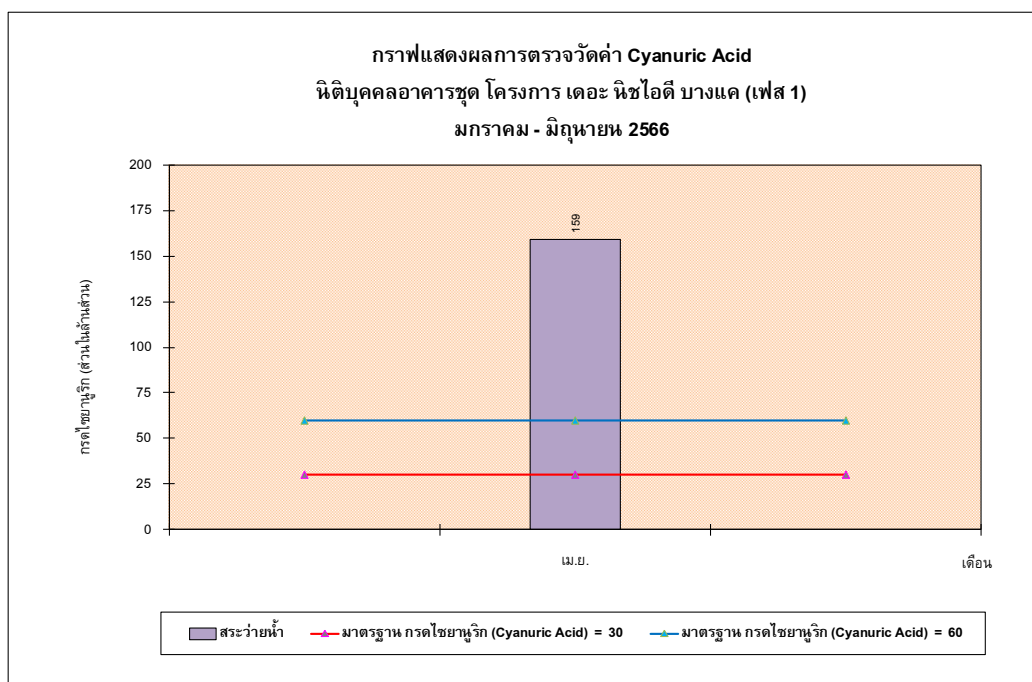
กราฟที่ 3-12 แสดงผลการวิเคราะห์คลอรีนที่รวมกับสารอื่น (Combine Chlorine) บริเวณสระว่ายน้ำ
ของโครงการอาคารชุด เดอะ นิชไอดี บางแค (เฟส 1)
ระหว่างเดือนมกราคม - มิถุนายน 2566



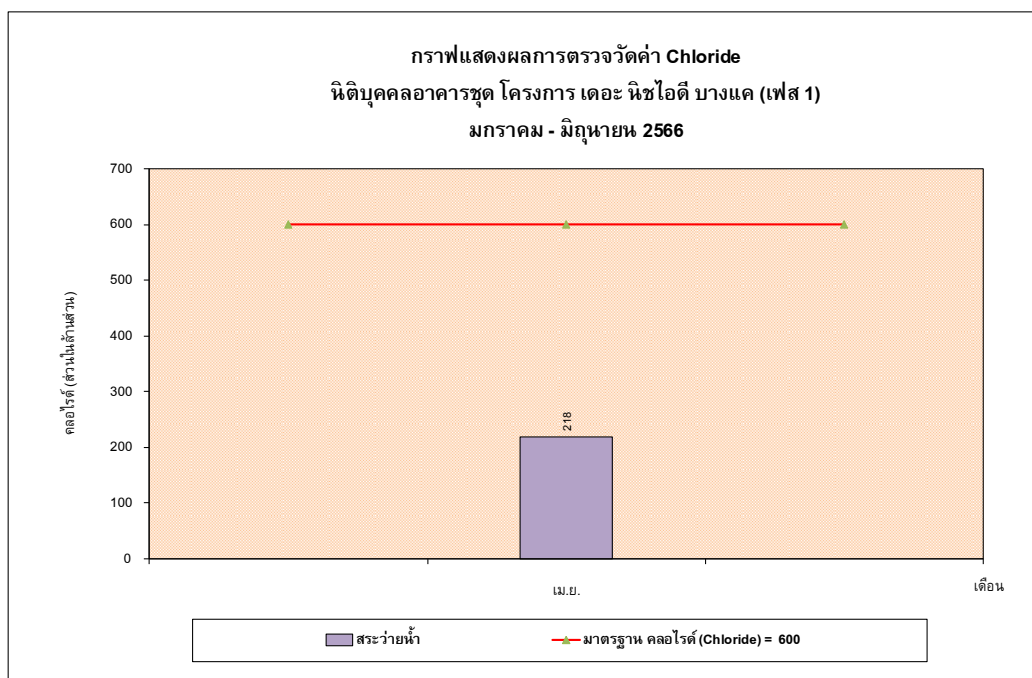
กราฟที่ 3-13 แสดงผลการวิเคราะห์ค่าความเป็นด่าง (Alkalinity) บริเวณสระว่ายน้ำ
ของโครงการอาคารชุด เดอะ นิซ์ไอดี บางแค (เฟส 1)
ระหว่างเดือนมกราคม - มิถุนายน 2566



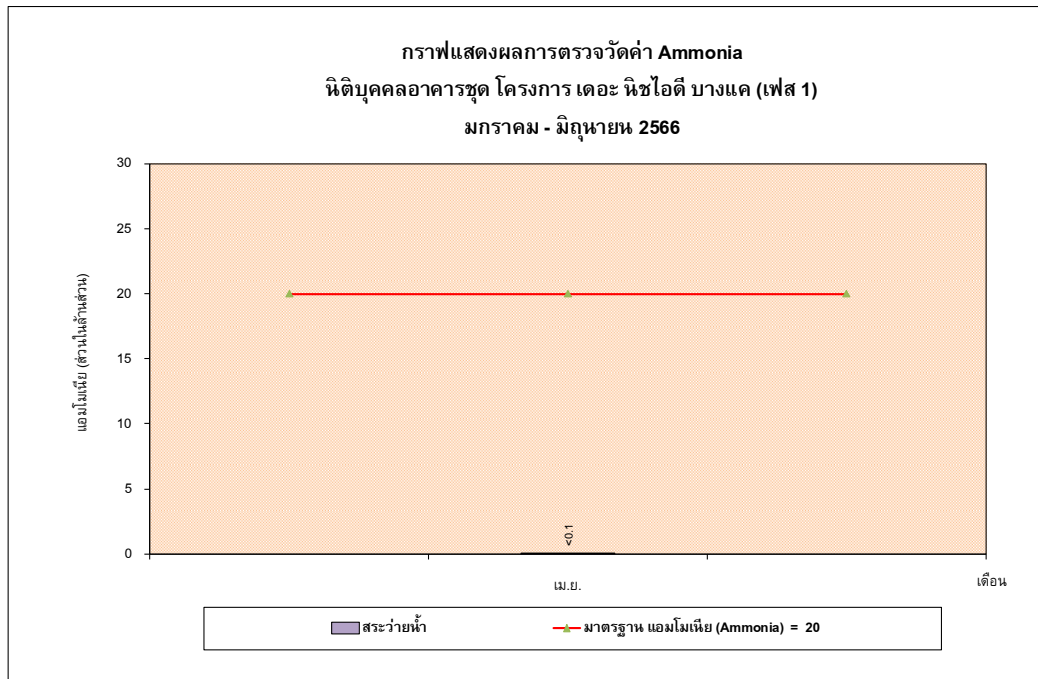
กราฟที่ 3-14 แสดงผลการวิเคราะห์ค่าความกระด้าง (Hardness) บริเวณสระว่ายน้ำ
ของโครงการอาคารชุด เดอะ นิซ์ไอดี บางแค (เฟส 1)
ระหว่างเดือนมกราคม - มิถุนายน 2566



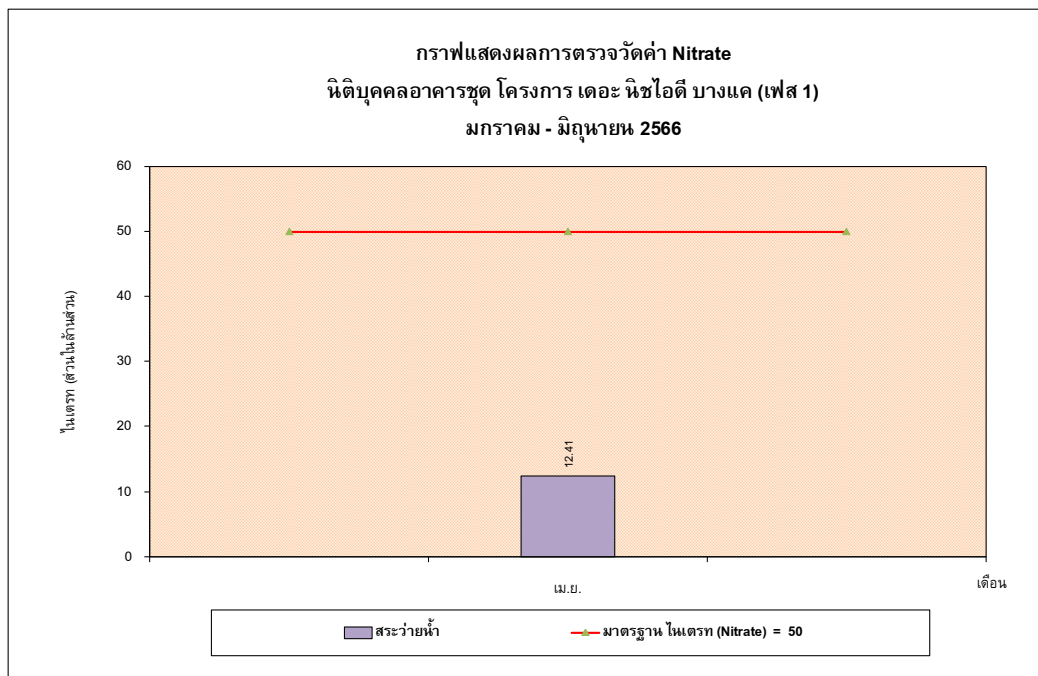
กราฟที่ 3-15 แสดงผลการวิเคราะห์กรดไซยานูริก (Cyanuric Acid) บริเวณสระว่ายน้ำ
ของโครงการอาคารชุด เดอะ นิซ์ไอดี บางแค (เฟส 1)
ระหว่างเดือนมกราคม - มิถุนายน 2566



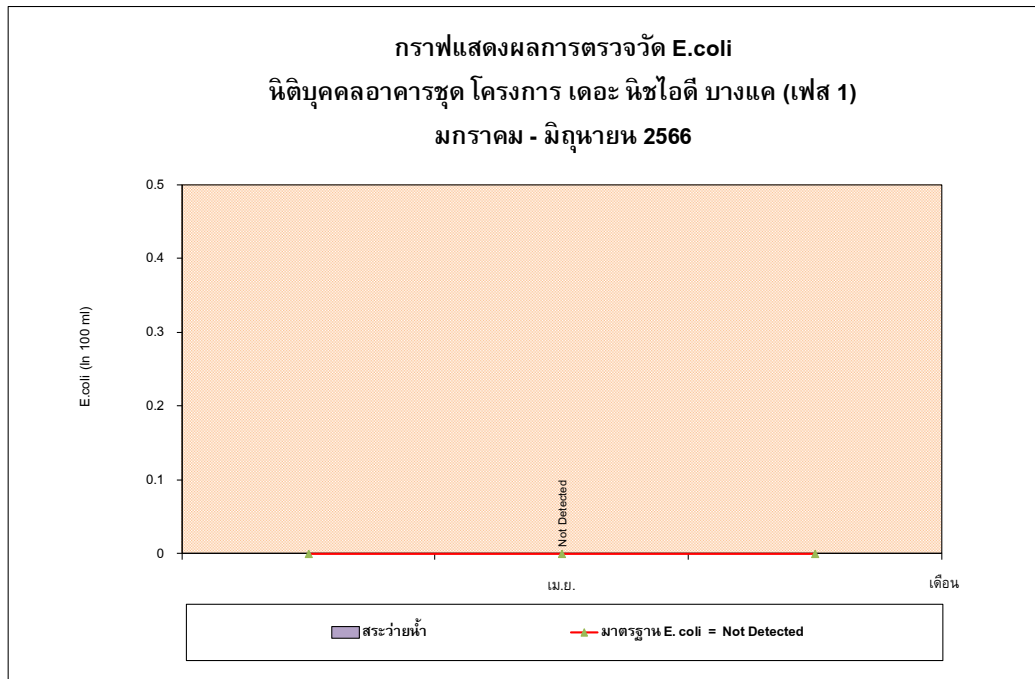
กราฟที่ 3-16 แสดงผลการวิเคราะห์คลอไรด์ (Chloride) บริเวณสระว่ายน้ำ
ของโครงการอาคารชุด เดอะ นิซ์ไอดี บางแค (เฟส 1)
ระหว่างเดือนมกราคม - มิถุนายน 2566



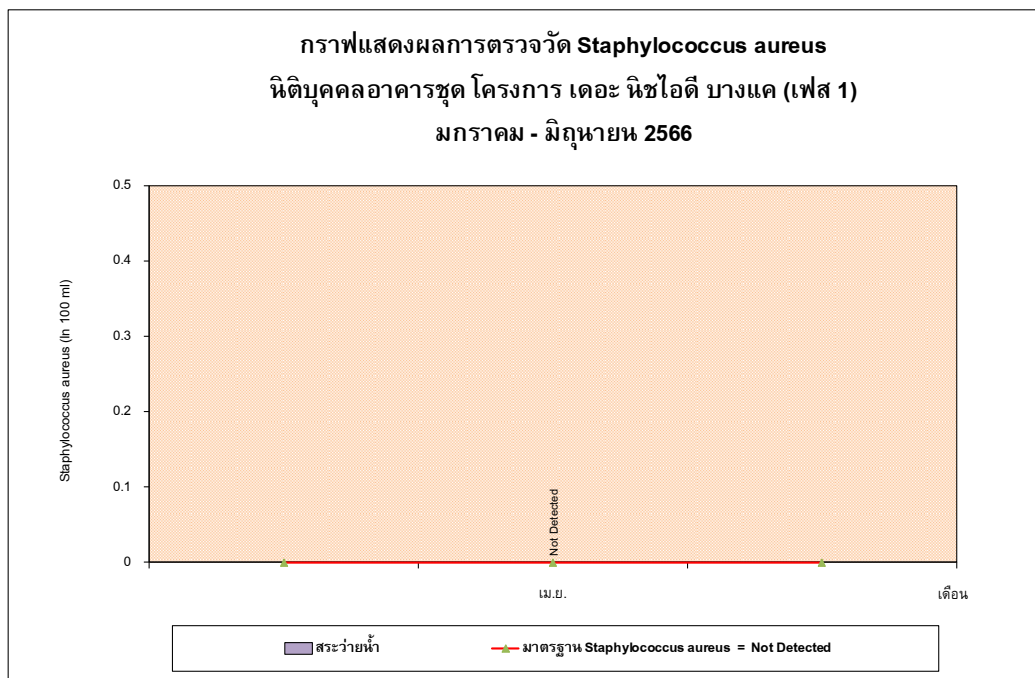
กราฟที่ 3-17 แสดงผลการวิเคราะห์แอมโมเนีย (Ammonia) บริเวณสระว่ายน้ำ
ของโครงการอาคารชุด เดอะ นิชไอดี บางแค (เฟส 1)
ระหว่างเดือนมกราคม - มิถุนายน 2566



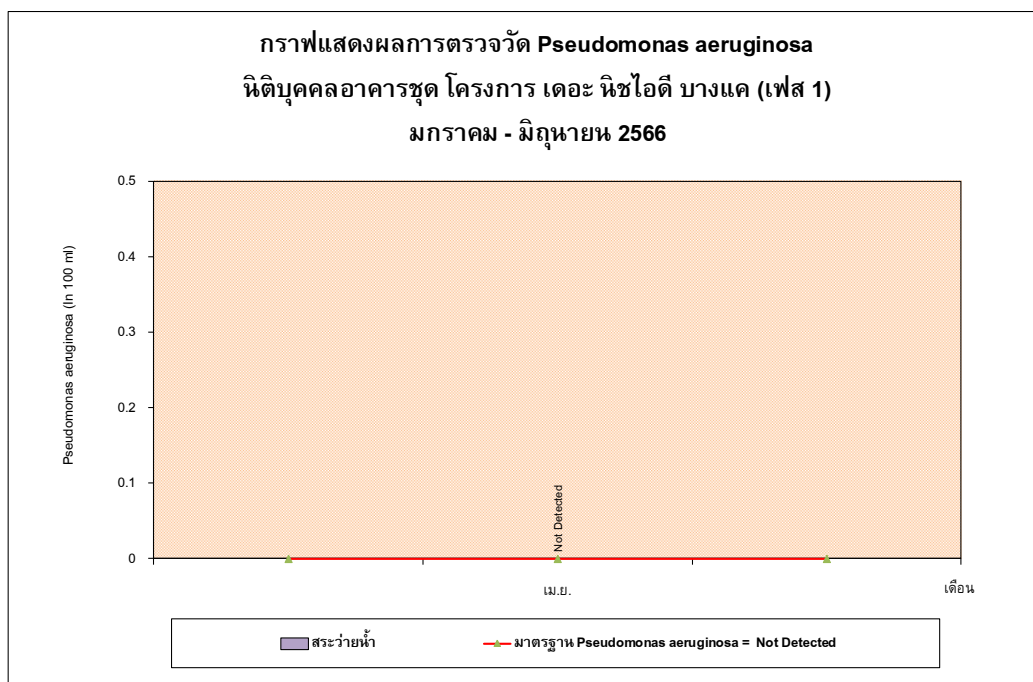
กราฟที่ 3-18 แสดงผลการวิเคราะห์ไนเตรท (Nitrate) บริเวณสระว่ายน้ำ
ของโครงการอาคารชุด เดอะ นิชไอดี บางแค (เฟส 1)
ระหว่างเดือนมกราคม - มิถุนายน 2566



กราฟที่ 3-19 แสดงผลการวิเคราะห์ Escherichia coli บริเวณสระว่ายน้ำ
ของโครงการอาคารชุด เดอะ นิซ์ไอดี บางแค (เฟส 1)
ระหว่างเดือนมกราคม - มิถุนายน 2566



กราฟที่ 3-20 แสดงผลการวิเคราะห์ Staphylococcus aureus บริเวณสระว่ายน้ำ
ของโครงการอาคารชุด เดอะ นิซ์ไอดี บางแค (เฟส 1)
ระหว่างเดือนมกราคม - มิถุนายน 2566



กราฟที่ 3-21 แสดงผลการวิเคราะห์ *Pseudomonas aeruginosa* บริเวณสระว่ายน้ำ
ของโครงการอาคารชุด เดอะ นิชไอดี บางแค (เฟส 1)
ระหว่างเดือนมกราคม - มิถุนายน 2566



บริเวณถังน้ำใส (น้ำออกระบบ)

รูปที่ 3-1 จุดตรวจวัดคุณภาพน้ำทิ้ง (Waste Water Quality)
ของโครงการอาคารชุด เดอะ นิชไอดี บางแค (เฟส 1)
ระหว่างเดือนมกราคม - มิถุนายน 2566